

**PER UNA AGRICULTURA  
AMBIENTALMENT SOSTENIBLE,  
ECONÒMICAMENT RENDIBLE I  
SOCIALMENT RESPONSABLE AL  
PRIORAT**



grup d'estudi  
i protecció  
dels ecosistemes  
catalans





grup d'estudi  
i protecció  
dels ecosistemes  
catalans



## Taula de contingut

- 1.** Per una agricultura ambientalment sostenible, econòmicament rendibles i socialment responsable al Priorat.
- 2.** Informe Previ: Projecte de modificació de les característiques i ampliació de la concessió del regadiu de la Comunitat de Regants del Baix Priorat.
- 3.** Incidència ambiental i social del transvasament Siurana-Riudecanyes.
- 4.** Gràfic de preus unitaris i la seva evolució. Cànon de regulació 2025 Secció Riudecanyes Embassament de Siurana

## PER UNA AGRICULTURA AMBIENTALMENT SOSTENIBLE, ECONÒMICAMENT RENDIBLE I SOCIALMENT RESPONSABLE AL PRIORAT

El present document es redacta per tal de lliurar-lo al **Sr. Òscar Ordeig**, Conseller d'Agricultura del Govern, en la seva propera visita al Priorat, prevista per al 14/10/2024.

Ha estat el president del Consell Comarcal del Priorat, arran de la visita a Cabassers fa dues setmanes del MH President Illa, de l'H Conseller Ordeig i altres autoritats, qui ens fan el prec, qüestió que agraïm.

No és un document definitiu, i esperem poder-hi introduir les millores que calgui per tal de donar tot el nostre suport al sector agrari del Priorat en aquests moments difícils.

## 1. ANTECEDENTS

Des del 2014 el GEPEC-EdC participa en les Comissions de Desembassament de Siurana-Riudecanyes, convocades periòdicament per l'Agència Catalana de l'Aigua. També vam participar en la Taula del Siurana 2018-2020. I hem col·laborat amb totes les administracions, sindicats, productors agraris, associacions, etc., en defensa de restablir els usos i funcions de l'aigua del riu Siurana en i per a la pròpia conca.

Per tal que quedés clar el nostre posicionament en no perjudicar al sector agrari dependent del transvasament Siurana-Riudecanyes (Baix Camp), el 2018 vam presentar (i us l'adjuntem) l'informe "*Incidència social i ambiental del transvasament Siurana-Riudecanyes*", conjuntament amb Ecologistes en Acció i la Plataforma en Defensa de l'Ebre, on es conclou que el **reaprofitament de les aigües de l'EDAR de Reus** era la millor mesura per tal de poder tancar definitivament el transvasament Siurana-Riudecanyes (segons informes de la Confederació Hidrogràfica de l'Ebre "un espoli").

En l'últim cicle de planificació hidrològica de la conca de l'Ebre 2022-2027, també vam fer-hi aportacions, per tal que s'establissin uns cabals ambientals al riu Siurana més adequats a acomplir les normatives mediambientals, sobretot impulsades des de la Comunitat Europea.

## 2. SITUACIÓ ACTUAL

En referència a l' "*Ordre d'estudi - Informe Previ. Projecte de modificació de les característiques i ampliació de la concessió del regadiu de la Comunitat de Regants del Baix Priorat. Departament d'Acció Climàtica, Alimentació i Agenda Rural. Generalitat de Catalunya. SSTT Tarragona, juny 2014*" voldríem fer les següents consideracions.

- 1) En diferents apartats d'aquest document **no es detalla amb cap dada** quina ha estat l'afectació real de "l'important efecte del canvi climàtic... requeriments hídrics dels conreus... ja que no es garanteix la collita sinó que afecta a la supervivència de les plantes", "mort d'arbres, de vinyes velles... de plantacions noves"...

Insistim en aquest punt perquè entenem que sense dades reals d'aquesta "afectació", que és el punt de partida que tots entenem i compartim, no podem fer propostes adequades per tal de millorar la situació socio-econòmica del Priorat.

## 2) "El projecte té 2 àmbits clarament diferenciats".

Per un costat hi ha la modificació de la zona regable dels Guiamets-Baix Priorat. I per l'altre, l'ampliació en 2.500 noves hectàrees en altres parts de la conca, que anomena "Priorat Antic".

### 2a) GUIAMETS-BAIX PRIORAT

No entrarem a valorar, per ara i tant, les modificacions de les característiques de la concessió. Per les informacions que disposem, entenem que cal veure si funcionen correctament tots els **treballs d'impermeabilització** de l'embassament dels Guiamets, mesura imprescindible per tal que tot el projecte pugui tenir consistència tècnica. Tampoc entrarem a valorar sí la nova superfície s'adequa a la realitat (augment del 49% de la zona regable) ni si els volums (m<sup>3</sup>/Ha/any) de la concessió són conseqüència de les demandes reals.

Entenem que la Comunitat de Regants del Baix Priorat ha fet una gestió prou correcta i que ens mereix la nostra confiança en el model que hem pogut conèixer de primera mà. No obstant, no podem dir el mateix d'altres comunitats de Regants, sobretot de la Comunitat de Regants del Pantà de Riudecanyes, pel que fa a la **transparència dels usos finals de l'aigua del transvasament de conques Siurana-Riudecanyes**, que no oblidem que és un bé públic i com a tal hauria de merèixer una acurada vigilància per l'autoritat competent. L'ACA, tal com se'ns ha dit en diferents reunions, dona sempre per bones les dades que li fa arribar la CRPRiudecanyes, sense verificar-les.

### 2b) ANTIC PRIORAT

#### **La manca de recurs hídric ve provocat pel transvasament Siurana-Riudecanyes.**

Si s'hagués tingut en compte que (des del moment en què es projecta l'embassament de Siurana i fins a la redacció actual de projectes de nous regs de suport a la pròpia conca), els usuaris inferiors gaudeixen dels primers 200 l/s previs al transvasament, la situació de partida actual i les propostes futures és evident que serien unes altres, molt diferents.

Sota aquest context, partim, doncs, del no acompliment dels terminis de la concessió CHE, i del perjudici que suposa l'espoli en les necessitats hídriques del Priorat, no només de reg agrari, sinó també d'ús de boca, de cabals ambientals i altres... (desenvolupament i diversificació socioeconòmica en noves activitats respectuoses amb el model de comarca que vol el Priorat) que es veuen afectats pel transvasament del més del 90% del volum embassat a Siurana i que marxa cap a Riudecanyes i Reus.

Insistim en aquest fet perquè **la solució a aquests requeriments és molt diferent si partim de l'aportació total de la conca del Siurana per als usos de la seva gent i territori**: no cal fer canonades per a pujar aigua de l'Ebre, no cal fer grans basses intermitges reguladores, no cal quasi cap despesa energètica i, per tant, el cost final de l'aigua del Siurana per a usos agraris no es veuria augmentada innecessàriament, i les previsible despeses d'adequació d'un reg de suport serien molt, molt menors i aplicables més ràpidament.

Us adjuntem el document "*Preus unitaris i la seva evolució*", on es detallen els costos del metre cúbic transvasat de Siurana a Riudecanyes per a ús agrari (0,085 euros) aprovats en la Comissió de desembassament extraordinària del 18 de juliol de 2024 (Cànon de Regulació 2025. Secció Riudecanyes. Embassament de Siurana. Agència Catalana de l'Aigua, Generalitat de Catalunya. Pàgina 19).

- 3) Si tenim en compte que **la situació actual de cada zona és completament diferent**, entenem que les **solucions han de ser diferents per cada zona**. En el document de referència no es diferencia el pressupost per a cada zona.

Relacionat directament o indirectament, considerem que el conjunt de solucions a aportar caldria que tinguessin en compte 4 zones: Guiamets-Baix Priorat, Antic Priorat, Margalef-Montsant i Riudecanyes.

Considerant que el document base no parla de les dues últimes, i tenint en compte que Guiamets-Baix Priorat sembla que té encarrilada des de fa temps una proposta pròpia de solució, avui ens centrarem en la zona "**Antic Priorat**".

- 4) **No disposem de cap estudi agronòmic** previ que defineixi quines finques es volen regar (conreus actuals, nous?), ni si ja disposen d'algun tipus de reg actual (n'hi ha bastants), ni quins requeriments hídrics necessiten, ni quina producció agrària es podria considerar òptima, ni quines condicions climatològiques fan falta per a aportar aigua (actualment hi ha comunitats de regants que donen aigua el mateix dia que plou, els pagesos no tenen basses, i l'aigua potser faria falta unes setmanes més endavant).
- 5) Seria molt d'agrar que les diferents administracions implicades (sobretot les empreses adjudicatàries dels treballs previs, com ara Infraestructures.cat, però també el Departament d'Agricultura, ACA, CHE...) ens tinguin **com a part interessada i personada, i ens facilitin el màxim d'informació disponible i**

**actualitzada**, amb celeritat i sense pèrdues de temps per motius burocràtics o administratius.

Poder disposar d'una persona en contacte directe, en cadascuna d'aquestes administracions, com a interlocutor que ens faciliti l'aclariment de dubtes en la revisió de les dades, facilitaria la urgència que l'afer necessita.

- 6) DEMANEM que** mentre no hi hagi un estudi definitiu aprovat, de com dissenyar aquest possible reg a la zona "Antic Priorat" (projecte, finançament, compromís temporal de finalització de les obres...), **NO es transvasi gens d'aigua de la conca del Siurana cap a la de Riudecanyes.**

Les decisions que s'han pres aquests últims anys en les Comissions de Desembassament del Siurana-Riudecanyes de l'Agència Catalana de l'Aigua s'ha demostrat que no són les més encertades, i ens han abocat a aquesta situació de total **col·lapse hidrològic al Priorat.**

Només cal consultar les actes d'aquestes Comissions (ACA) per veure quines propostes hem fet, i quines decisions finals s'han pres, per entendre la realitat de les nostres afirmacions.

- 7)** Refermant-nos en seguir treballant per la millora ambiental del riu Siurana, amb inequívoc compromís amb el sector agrari (del Priorat, del Baix Camp...), volent aportar solucions tècnicament viables i perduradores, respectant els usos hídrics tradicionals del Priorat, i la voluntat expressada abastament per tota la comarca en el model de mosaic agrícola, demanem **que aquesta nova zona regable anomenada "Antic Priorat" mereixi una consideració d'urgència màxima.**

- 8)** Des del **GEPEC-EdC** veuríem amb molt bons ulls la **recuperació de** rescloses, peixeres, sèquies, petites basses, antigues i efectives canalitzacions existents... tenint en compte **l'actual xarxa de comunitats locals de regants.**

Entenem que la corresponsabilitat de les prioratines i prioratins en els usos de la pròpia aigua de la pròpia conca és la manera més eficient de fer un bon ús de l'aigua.

Entenem que caldria construir petites escales per a peixos en aquestes actuals rescloses i assegurar la connectivitat fluvial, ara impossible a causa del transvasament i d'algunes canonades de dubtosa eficiència i salubritat, com la del TOPOGRAPO.



Entenem que caldria fer ús de noves tecnologies (bombament solar, sensors d'estrès hídric...) per a augmentar l'actual i tradicional zona regable de petits horts vora el riu, i ampliar a la pagesia tradicional la possibilitat de regs de suport puntuals adequats als períodes de sequera.

Tenim clar, per ara i tant, que cal mantenir la funció d'embassament regulador de la presa de Siurana per a la pròpia conca. Entre moltes altres coses perquè el preu actual que marca el cànon de l'ACA per al manteniment de la infraestructura actual està entre 0,08 i 0,45 euros el metre cúbic, depenent de si l'aigua és per a reg o per a usos municipals. Ens han arribat informacions de què si tira endavant el projecte Ebre-Siurana el preu m3 per al sector agrari estarà al voltant dels 0,8-0,9 euros/m3.

Entenem que si **els usuaris de l'aigua del Priorat poden disposar del seu propi recurs hídric**, d'una altíssima qualitat, amb un volum adequat a la disponibilitat i als usos, i a un preu raonable, serà la millor manera d'abordar la manca d'aigua que volem solucionar, per al manteniment de l'activitat agrària tradicional al Priorat, contra el despoblament i en solidaritat a una comarca que ho ha donat tot a les comarques veïnes a canvi de res.

- 9) Aprofitant l'avinentesa volem recordar-li al Sr. Òscar Ordeig, conseller d'Agricultura, que **tenim dues persones investigades i pendents de judici**, per la querella que va presentar la Comunitat de Regants del Pantà de Riudecanyes (on el soci majoritari és l'Ajuntament de Reus) per una acció de protesta pacífica contra el transvasament del Siurana, feta davant les càmeres de televisió de Canal Reus TV.

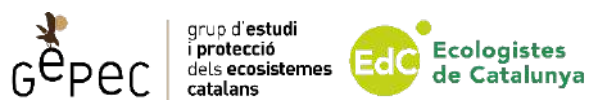
Li demanem, com a màxima autoritat agrària del País, que **retiri immediatament les quantioses subvencions que atorga el seu Departament a la Comunitat de Regants del pantà de Riudecanyes**, i que són utilitzades indirectament per a dues qüestions que no són pròpies del seu Departament:

- Pagar costosos despatxos d'advocats en contra de les legítimes protestes i nobles aspiracions de la gent de la conca del Siurana.
- Finançar els sucosos beneficis d'Aigües de Reus.

Com sempre, a disposició de totes aquelles persones, entitats i administracions per a la defensa del riu Siurana viu, de la bona gent del Priorat i per una agricultura ambientalment sostenible, econòmicament rentable i socialment responsable.

**Grup d'Estudi i Protecció dels Ecosistemes Catalans - Ecologistes de Catalunya (GEPEC-EdC)**

**Priorat, 14 d'octubre de 2024.**



**Grup d'Estudi i Protecció dels Ecosistemes Catalans – Ecologistes de Catalunya**

Av. Prat de la Riba, 18 2n (43201) Reus

secretaria@gepec.cat

977 33 11 42

www.gepec.cat



## **ORDRE D'ESTUDI - INFORME PREVI.**

---

# **PROJECTE DE MODIFICACIÓ DE LES CARACTERÍSTIQUES I AMPLIACIÓ DE LA CONCESSIÓ DEL REGADIU DE LA COMUNITAT DE REGANTS DEL BAIX PRIORAT**

---

**ORDRE D'ESTUDI  
-  
INFORME PREVI**

Tarragona, Juny de 2024



# ORDRE D'ESTUDI - INFORME PREVI

## 1. ANTECEDENTS

El regadiu del Baix Priorat és un regadiu que està modernitzat des de l'any 2007. La concessió actual és per regar 2675 ha amb una dotació anual de 2.205,6 m<sup>3</sup>/ha\*any. S'abasta de l'embassament de Guiamets amb una capacitat de 11,2 Hm<sup>3</sup>.

Per altra banda la zona de la comarca del Priorat coneguda com a "Priorat antic", que geogràficament podríem situar com la part Est de la comarca, i per la que hi passa el riu Siurana, és l'única part del Priorat on encara no hi ha una infraestructura general de reg. Cal tenir en compte l'important efecte del canvi climàtic en aquesta zona, amb uns requeriments hídrics dels conreus, especialment de la vinya, que ja no sols no es garanteix la collita sinó que afecta la supervivència de les plantes.

En data 27/01/2022 el DACC encarrega a Infraestructures.cat l'"Estudi d'Alternatives de la consolidació de la xarxa de reg de la conca del Riu Siurana". Clau: EA-VR-22209. Aquest estudi s'adjudica a Ayesa, i es lliura el setembre de 2023.

## 2. SITUACIÓ ACTUAL

La Comunitat de Regants del Baix Priorat, després de diverses ampliacions, rega a data d'avui una superfície de 1.800 ha. Actualment disposa de noves demandes d'adhesió per compactar la seva superfície regable, preveient-se arribar a les 2675 ha que preveu la seva concessió.

L'àrea regable s'abasteix de l'Embassament de Guiamets mitjançant 8 xarxes de distribució, 2 per gravetat i 6 per bombament contra la xarxa, els quals estan ubicats en 3 estacions de bombament.

En els darrers anys les aportacions de l'Embassament de Guiamets han disminuït d'una manera molt important. Per altra banda aquest embassament sempre ha tingut pèrdues degudes a la geologia de la zona, les quals s'estan fent diverses operacions per eliminar-les. Com a conseqüència no s'ha pogut donar reg en els darrers 2 anys, amb unes pèrdues econòmiques molt importants ja que es tracta de conreus, com ara cirerers, acostumats a ser conreats en regadiu i que de sobte deixen de rebre aportacions hídriques, fins a la mort d'arbres. També s'ha produït la mort, tant de vinyes velles com d'aquelles plantacions establertes des de feia molt pocs anys.

Per tal de poder donar solució a aquesta problemàtica Confederació Hidrogràfica de l'Ebre ha encarregat un projecte per realitzar una nova captació, situada al riu Ebre, mitjançant un nou bombament emplaçat a Mora d'Ebre i canonada d'impulsió per tal de poder abastir a la per la CR del Baix Priorat.



### **3. OBJECTE DE L'INFORME PREVI**

L'objecte d'aquest informe previ és establir els criteris que han de regir la redacció del "Projecte de modificació de les característiques i ampliació de la concessió del Regadiu de la Comunitat de Regants del Baix Priorat"

### **4. ÀMBIT**

El projecte té 2 àmbits clarament diferenciats:

#### **4.1. MODIFICACIÓ DE LES CARACTERÍSTIQUES DE LA CONCESSIÓ**

L'àmbit de la Modificació de les Característiques de la Concessió correspon a la superfície de 2.675 ha que preveu la Concessió de la Comunitat de Regants del Baix Priorat en els TTMM de Tivissa, Móra, Els Guiamets, Masroig, Garcia, Capçanes i Marçà. No es preveu cap modificació ni en els volums ni en els cabals de la concessió vigent, simplement es tractarà de contemplar una nova captació d'aigua a l'Ebre, la definició de les infraestructures que estan actualment en servei i l'ajust de la superfície de regadiu.

#### **4.2. AMPLIACIÓ DE LA CONCESSIÓ**

L'àmbit de l'Ampliació de la Concessió es d'unes 2.500 ha situades en els TTMM de: Bellmunt de Priorat, Capçanes, Cornudella del Montsant, El Masroig, El Lloar, El Molar, Falset, Gratallops, Marçà, La Morera del Montsant, La Vilella Alta, Poboleda, Porrera, Pradell de la Teixeta, Torre de Fontaubella, Torroja del Priorat i Alforja. La superfície final a contemplar serà facilitada a l'inici dels treballs per part del DACC.

A l'inici de la redacció dels treballs, *Infraestructures.cat* lliurarà a l'adjudicatari la relació definitiva de parcel·les a incloure en el present projecte.

### **5. CONDICIONANTS I CRITERIS DE DISSENY**

A continuació es descriuen els principals condicionants i criteris de disseny, a títol orientatiu i sense caràcter limitatiu, els quals hauran de ser validats durant el desenvolupament del projecte.

#### **5.1. MODIFICACIÓ DE LES CARACTERÍSTIQUES DE LA CONCESSIÓ**

- Dotació màxima mensual: 402 m<sup>3</sup>/ha
- Mes de màxima demanda: Juliol
- Cabal a hidrant:
  - o Fins a 5 ha: 3,704 l/s



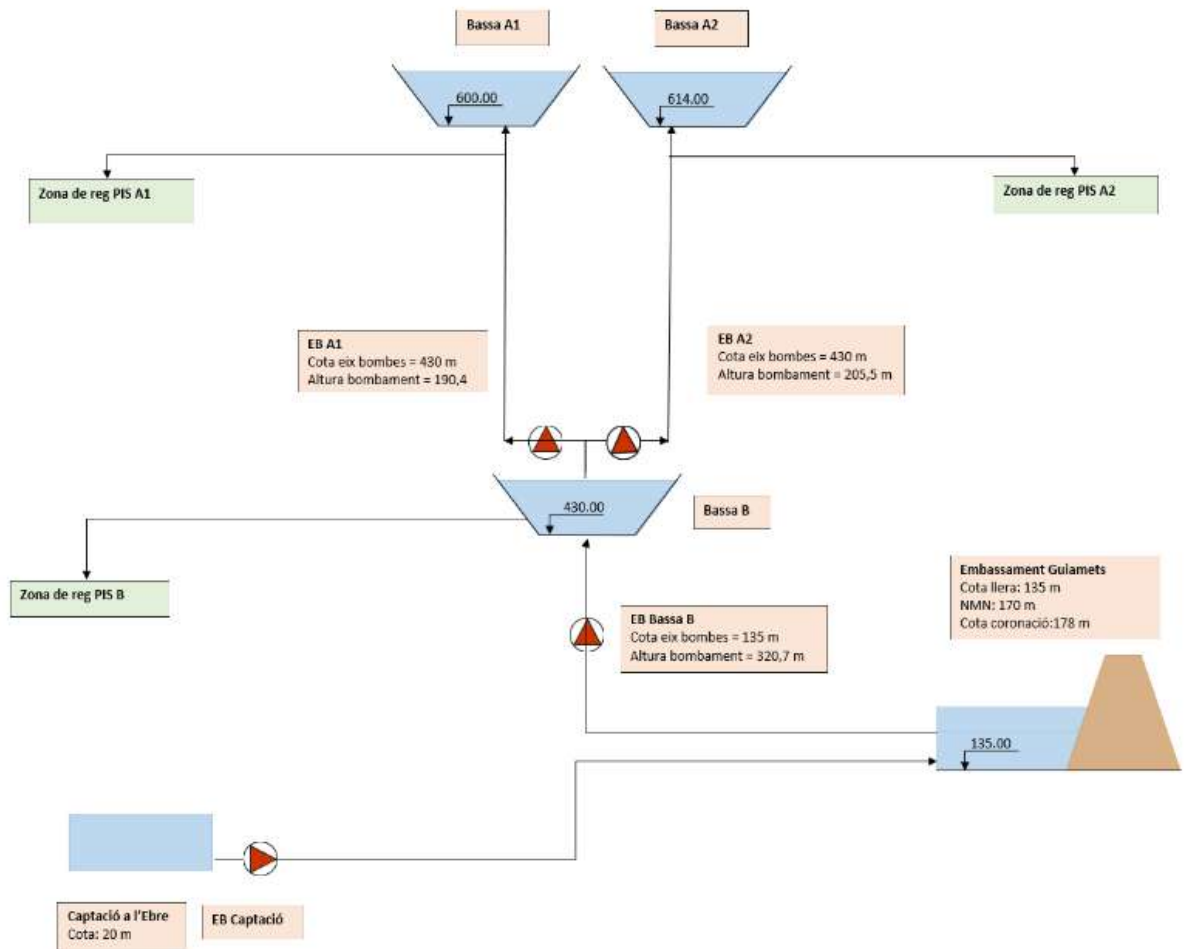
- Més de 5 ha: 0,738 l/s·ha
- Cabal a pressa parcel·laria:
  - Superfície parcel·la  $\leq$  0,3 ha :  $Q=1$ l/s
  - Superfície parcel·la  $\leq$  3 ha :  $Q=1,85$  l/s
  - Superfície parcel·la  $>$  3 ha :  $Q=0,62$  l/s·ha
- Jornada de reg: 126 h/setmana
- Pressió mínima de servei a l'emissor més desfavorable: 10 m.c.a.
- Estructura de la xarxa: Xarxa de distribució secundària que abasta hidrants col·lectius i des d'aquests es disposa d'una xarxa terciària fins a les parcel·les.
- Sistema de bombament contra la xarxa.

## 5.2. AMPLIACIÓ DE LA CONCESSIÓ

Es partirà dels criteris establerts en l'alternativa 3 de l'Estudi d'Alternatives de la consolidació de la xarxa de reg de la conca del Riu Siurana". Clau: EA-VR-22209. Aquests criteris, així com la superfície a incloure al projecte hauran de ser validats durant el desenvolupament del projecte.

- Dotació màxima anual: 1.229 m<sup>3</sup>/ha\*any
- Dotació màxima mensual: 412 m<sup>3</sup>/ha
- Mes de màxima demanda: Juliol
- Cabal a hidrant: 0.6 l/s\*ha
- Regulació interna mínima: 70 dies de subministrament en el mes de màxim consum.
- Jornada de reg: 126 h/setmana
- Pressió mínima de servei a l'emissor més desfavorable: 10 m.c.a.
- Estructura de la xarxa: Xarxa de distribució secundària que abasta hidrants col·lectius i des d'aquests es disposa d'una xarxa terciària fins a les parcel·les.
- Sistema de bombament a bassa de regulació.
- Sistema de subministrament elèctric: Plantes fotovoltaïques amb seguidors a 1 eix connectades a la xarxa.

A continuació es mostra esquema orientatiu de l'Estudi EA-VR-22209.



## 6. TREBALLS A REALITZAR

El projecte tindrà per objecte:

-Sol·licitar a la CHE un nou punt de captació de les aigües al riu Ebre, incorporant les infraestructures definides en el projecte constructiu que la CHE està elaborant (captació, bombament i canonada d'impulsió principalment).

-La regularització de la superfície que actualment està en reg de la Comunitat de Regants del Baix Priorat i la definició de les infraestructures que estan en servei (estacions de bombament, xarxes de distribució i hidrants, principalment)



-La definició de la superfície de compactació de l'àrea de la La Comunitat de Regants del Baix Priorat fins arribar a la superfície prevista a la concessió de 2.675 ha, així com la definició a nivell de projecte concessional de la xarxa per abastir-les.

-La definició tècnica i econòmica de les obres i instal·lacions necessàries, a nivell de projecte concessional, per l'ampliació de la concessió de l'àmbit definit en l'apartat 4.2. Les infraestructures a projectar són totes aquelles necessàries per transportar aigua des del riu Ebre fins a cadascuna de les parcel·les objecte de l'ampliació. Entre altres: captació, canonades impulsió, basses de regulació, xarxa de distribució, xarxa terciària, hidrants de reg, preses de reg i tots aquells elements de gestió i control necessaris per una òptima gestió del reg.

El document inclourà tota aquella documentació exigida per la Confederació Hidrogràfica de l'Ebre necessària per la modificació de les característiques i ampliació de la concessió. Entre altres, inclourà un estudi agronòmic, signat per un enginyer agrònom, justificatiu dels consums dels diferents conreus així com dels cabals a derivar.

Serà objecte de l'adjudicatari la definició de la superfície actual de reg i de la superfície de compactació i ampliació d'aquest. En base a les dades facilitades per la Comunitat de Regants i el DACC, revisant en camp quan sigui precís, es generarà un nou parcel·lari en GIS. L'estructura del GIS a desenvolupar seguirà les prescripcions establertes per Infraestructures.cat, incorporant entre altres, tots aquells camps necessaris per a la modificació de les característiques de la concessió i ampliació, així com per una òptima gestió del regadiu.

El projecte inclourà un annex d'estudi d'alternatives que valorarà les diferents actuacions a realitzar, les quals es valoraran des del punt de vista tècnic – econòmic i ambiental, amb els habituals indicadors d'avaluació econòmic-financera d'inversions de manera que l'alternativa finalment desenvolupada haurà de fer que les despeses d'inversió i les d'explotació representin conjuntament el mínim valor possible. El projecte definirà els costos d'explotació de l'alternativa escollida. Les alternatives a estudiar seran les proposades per l'adjudicatari així com les proposades per DACC i Infraestructures.cat.

Serà objecte del document l'estudi previ de classificació de les basses previstes segons el seu risc potencial, prioritzant emplaçament on la classificació sigui C. Aquest estudi tindrà la precisió exigida en un document Proposta de Classificació, i ha de permetre assegurar la classificació de les basses projectades.

S'hauran de tenir en compte, i projectar en cas necessari, les recomanacions i les mesures establertes a l'Estudi d'Impacte Ambiental i a la Declaració d'Impacte ambiental.

Tota la documentació gràfica que ho permeti serà lliurada en format GIS i seguint les prescripcions de format i estructuració establerts per Infraestructures.cat.

Els càlculs hidràulics s'han de realitzar mitjançant un software tipus SIGOPRAM, que treballin en entorn GIS i permetin l'optimització, simulació i generació d'amidaments de la xarxa de reg.

## **7. TREBALLS COMPLEMENTARIS A REALITZAR PER L'ADJUDICATARI**

- Topografia de detall dels elements singulars que es requereixi, entre altres: captació, basses, estació bombament i creuaments d'infraestructures, entre altres.



-Estudi previ de classificació de les Basses segons el seu risc potencial.

## 8. VALORACIÓ ECONÒMICA DE LA INVERSIÓ

<b>VALORACIÓ ECONÒMICA</b>	
<b>Descripció</b>	<b>Import</b>
<b>XARXA DE TRANSPORT</b>	
ESTACIÓ BOMBAMENT	1.244.100,00 €
PLANTES FOTOVOLTAIQUES	564.291,00 €
CANONADES	4.903.778,88 €
SEG Y SAL, GEST RESIDUS, MES.CORRECT I ACC CULTURAL	302.047,64 €
<b>TOTAL XARXA DE TRANSPORT</b>	<b>7.014.217,52 €</b>
<b>XARXA PRIMÀRIA</b>	
ESTACIÓ BOMBAMENT	4.757.837,50 €
PLANTES FOTOVOLTAIQUES	3.863.678,00 €
CANONADES	16.691.994,80 €
BASSES	1.430.032,50 €
SEG Y SAL, GEST RESIDUS, MES.CORRECT I ACC CULTURAL	1.203.459,43 €
<b>TOTAL XARXA PRIMÀRIA</b>	<b>27.947.002,23 €</b>
<b>XARXA DE REG</b>	
XARXA DE DISTRIBUCIÓ	17.536.350,00 €
SEG Y SAL, GEST RESIDUS, MES.CORRECT I ACC CULTURAL	789.135,75 €
<b>TOTAL XARXA DE REG</b>	<b>18.325.485,75 €</b>
<b>TOTAL PEM</b>	<b>53.286.705,50 €</b>
<b>TOTAL PEC (Iva inclòs)</b>	<b>76.727.527,25 €</b>

El responsable d'Obres i Regadius dels Serveis Territorials del DACC a Tarragona.

Anton Boronat i Clariana

Tarragona, juny 2024



# **Incidència ambiental i social del transvasament Siurana-Riudecanyes (Tarragona).**





## **Incidència ambiental i social del transvasament Siurana-Riudecanyes (Tarragona).**

**Febrer, 2018.**

**Autors:**

Santiago Martín Barajas.

Quim Pérez Gómez.

Santiago Borràs Martorell.

Andreu Escolà Llevat.



## Índex:

1. - Antecedents.
  
- 2.- Infraestructures que conformen el transvasament Siurana-Riudecanyes.
  - 2.1.- Embassament de Riudecanyes.
  - 2.2.- Conducció Siurana-Riudecanyes.
  - 2.3.- Embassament de Siurana.
  
- 3.- Demandes cobertes pel sistema Siurana-Riudecanyes.
  - 3.1.- Abastiment a poblacions.
  - 3.2.- Regadius.
  
- 4.- Efectes ambientals i socials del transvasament Siurana-Riudecanyes.
  
- 5.- Proposta d'Ecologistes en Acció, GEPEC-Ecologistes de Catalunya i Plataforma en Defensa de l'Ebre.



## 1. - Antecedents.

Els transvasaments a la Península Ibèrica venen de lluny, el primer és el que es va fer al segle I dC. a la província de Terol, entre els rius Guadalaviar (Demarcació Hidrogràfica del Xúquer) i el riu Jiloca (Demarcació Hidrogràfica de l'Ebre). Aquesta obra tenia una canalització de gairebé 25 km de longitud, amb un pendent del 3 per 1000, i una capacitat de 300 litres/segon. Una brillant obra d'enginyeria romana, però que, amb seguretat, ja havia deixat de funcionar abans de la conquesta cristiana.

Tot i que el transvasament més conegut a Espanya és el Tajo-Segura, hi ha en funcionament vint transvasaments més, entre diferents demarcacions hidrogràfiques, i un d'ells és el transvasament Siurana-Riudecanyes.

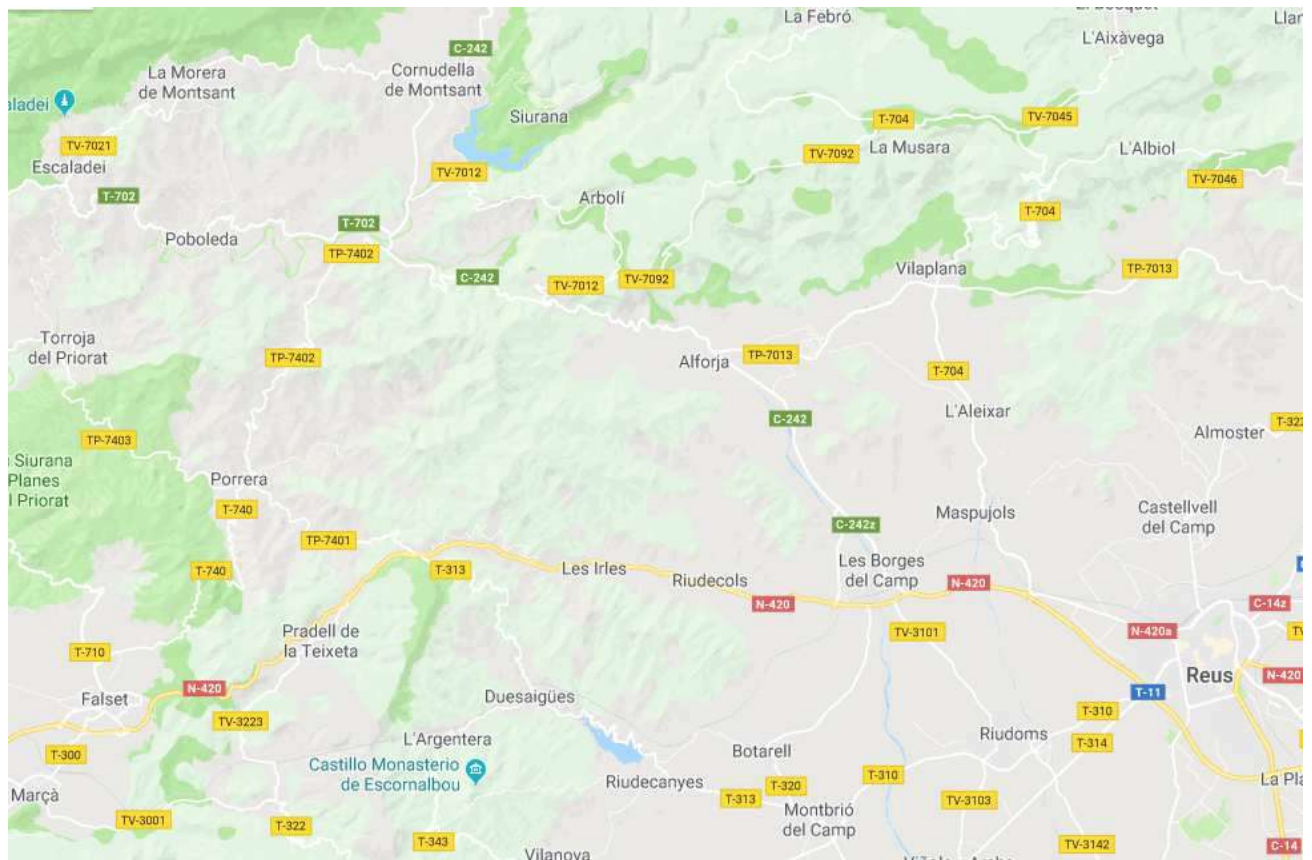
L'origen del transvasament del Siurana el trobem al 1897, quan l'Ajuntament de Reus, després d'uns anys d'escassetat d'aigua, va encarregar un estudi a un equip d'enginyers per a poder portar aigua potable a la ciutat, així com pel reg dels camps. L'estudi incloïa les conques del Riudecanyes i del Siurana i es proposava la construcció de l'embassament de Riudecanyes i una conducció des de la segona fins a la primera.

A principis del segle XX, l'Ajuntament de Reus, juntament amb alguns particulars, van crear la Comunitat de Regants del Pantà de Riudecanyes, per tal de construir l'embassament de Riudecanyes. El 1903 es va elaborar el projecte de l'embassament i, a l'any següent, s'iniciaren les obres que van acabar el 1918.



Al 1930 s'aprova la construcció, ja projectada varies dècades abans, de la conducció que transvasarà l'aigua des del riu Siurana fins a Riudecanyes: es tracta d'un canal en túnel, on l'aigua circula per gravetat. Finalment, les obres del transvasament van acabar el 1950. Posteriorment, als anys 70, es va construir l'embassament del Siurana, a la conca donant, aigües amunt de la captació, i a finals dels 80 es va realitzar el recreixement de l'embassament de Riudecanyes.

Des de fa aproximadament 67 anys, l'aigua del tram superior del riu Siurana es desvia gairebé en la seva totalitat pel túnel construït i va a parar a l'embassament de Riudecanyes, des d'on es destina tant a l'abastiment urbà, com al reg dels camps de conreu.



*Àrea on es situa el transvasament Siurana-Riudecanyes.*



## **2.- Infraestructures que conformen el transvasament Siurana-Riudecanyes.**

### **2.1.-Embassament de Riudecanyes.**

L'embassament és al terme municipal de Riudecanyes, a la comarca del Baix Camp. Està situat per sobre de la població del mateix nom, amb una altura del dic, des de la base, d'uns 40 metres. El pantà té una longitud amb prou feines de 1.500 m. La riera de Riudecanyes neix al mateix pantà, on conflueixen una desena de barrancs, i rep aquest nom després de la presa. La conca d'abocament de l'embassament té una extensió aproximada d'uns 30 km<sup>2</sup>.

Com s'ha indicat anteriorment, les obres de la presa es van acabar el 1918, però entre el 1989 i 1991 es va fer un recreixement, fins arribar a l'actual capacitat de l'embassament de 5,3 Hm<sup>3</sup>.

L'embassament rep les aigües de tots els barrancs que aboquen al mateix, així com del transvasament del Siurana.

Les aportacions mitjanes del Riudecanyes, sense comptar el que actualment rep del Siurana, són de 0,22 m<sup>3</sup>/seg (*Agència Catalana de l'Aigua*), el que suposen 7,1 Hm<sup>3</sup> anuals.



*Embassament de Riudecanyes.*



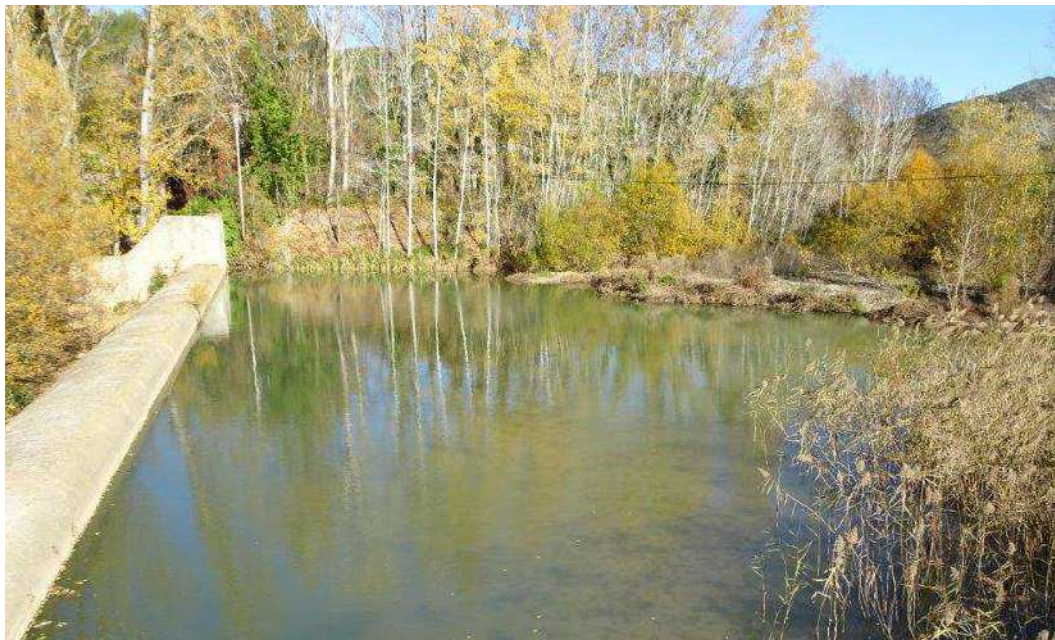
*Placa de la paret de la presa de l'embassament de Riudecanyes, el contingut de la qual es contrari a l'establert a la Llei d'Aigües.*



## 2.2.-Conducció Siurana-Riudecanyes.

La conducció s'inicia en un assut de derivació existent al riu Siurana, que desvia l'aigua cap al canal de transvasament, que entra al túnel i té una longitud total de 9.728 metres. L'aigua circula per gravetat, des d'una altitud de 400 metres al començament, fins als 210 metres a la sortida, a la conca del Riudecanyes.

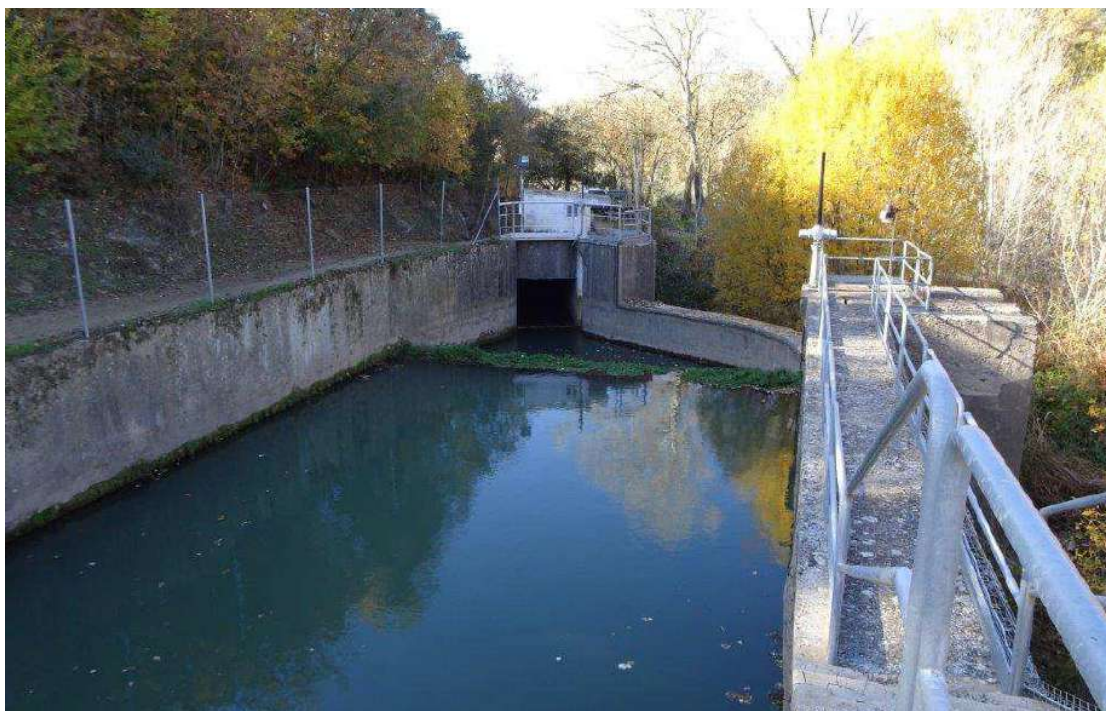
La capacitat de transport de la conducció és de 4 m<sup>3</sup>/seg, de manera que recull gairebé la totalitat del cabal que porta el riu Siurana en aquest tram. Només es deixa un volum circulant al riu d'uns 20 litres/seg, que podria qualificar-se de ridícul, i que desapareix a la llera als pocs metres durant els mesos d'estiu.



*Assut de derivació al riu Siurana.*

El riu Siurana té una aportació mitjana en règim natural just a la seva entrada a l'Ebre, del que és afluent, de 2,6 m<sup>3</sup>/segon (84,6 Hm<sup>3</sup>/any), molt per sota de la

capacitat de transport de la conducció. Per tant, podem afirmar que el transvasament del Siurana té capacitat per a transvasar la totalitat de les aportacions que porta el riu en el punt de captació, i traslladar-les a la conca del Riudecanyes.



*Inici de la conducció, a la vall del Siurana.*



*Conducció Siurana-Riudecanyes.*

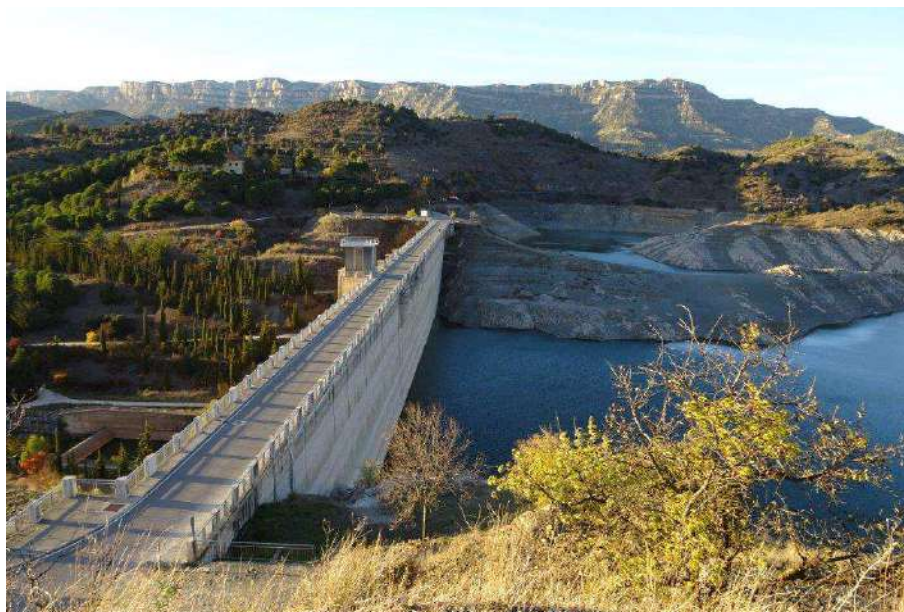
Es important assenyalar que, com ja s'ha indicat a l'apartat 1, el transvasament del Siurana forma part del grup de 21 transvasaments que hi ha actius a Espanya entre diferents demarcacions hidrogràfiques. En concret, va des de la Demarcació Hidrogràfica de l'Ebre al Districte de Conca Fluvial de Catalunya. A més, es dona la circumstància que la gestió de la Demarcació de l'Ebre, al ser intercomunitària, correspon a l'estat, mentre que en el Districte de Conca Fluvial de Catalunya, al ser una demarcació intracomunitària, és la Generalitat de Catalunya, a través de l'Agència Catalana de l'Aigua, la única responsable de la seva gestió.

### 2.3.-Embassament de Siurana.

L'embassament es situa sobre el riu Siurana, aproximadament 3 km aigües amunt de l'assut de derivació del transvasament, al terme municipal de Cornudella de Montsant, sota el poble de Siurana.

Les obres de l'embassament es van iniciar el 1960 i, després d'alguns anys aturades, es van finalitzar el 1972. Té una capacitat de 12,43 Hm<sup>3</sup> i una altura des de la base de 62,74 metres.

La funció principal d'aquest embassament és la de regular el riu Siurana, per a transvasar la major quantitat d'aigua al llarg de l'any fins a l'embassament de Riudecanyes.



*Embassament de Siurana.*

Aportacions en règim natural	
Riu Siurana (a la desembocadura)	2,6 m <sup>3</sup> /seg (84,6 Hm <sup>3</sup> /any)
Riera de Riudecanyes	0,22 m <sup>3</sup> /seg (7,1 Hm <sup>3</sup> /any).



### **3.- Demandes cobertes pel sistema Siurana-Riudecanyes.**

Actualment l'embassament de Riudecanyes, amb les aportacions pròpies i les que rep del riu Siurana a través del transvasament, abasteix principalment les poblacions de Reus i Riudoms, i també els regadius del Baix Camp.

#### **3.1.- Abastiment a poblacions.**

La ciutat de Reus, que té una població de 103.616 habitants (2016), s'abasteix mitjançant l'empresa de titularitat pública, Aigües de Reus. Segons aquesta empresa, el volum d'aigua que anualment s'introdueix a la xarxa de subministrament de la ciutat es de 7.063.603 m<sup>3</sup>, mentre que el volum d'aigua tractada a la depuradora d'aigües residuals es de 6.114.159 Hm<sup>3</sup> (87% de retorn)

La procedència de l'aigua és la següent:

- Consorci d'Aigües de Tarragona (Ebre): 54% (3'8 Hm<sup>3</sup>)
- Embassaments sistema Siurana-Riudecanyes: 37% (2'6 Hm<sup>3</sup>)
- Fonts pròpies (pous): 9% (0'66 Hm<sup>3</sup>)

Des de l'embassament de Riudecanyes també s'abasteix d'aigua el municipi de Riudoms, per la qual cosa es deriven uns 0'3 Hm<sup>3</sup> anuals.



El Consorci d'Aigües de Tarragona es coneix normalment com a mini transvasament de l'Ebre. Es tracta d'un transvasament des de la Demarcació Hidrogràfica de l'Ebre al Districte de Conca Fluvial de Catalunya, i compta amb una concessió de  $4\text{m}^3/\text{seg}$ , i una capacitat anual de  $121'6\text{ Hm}^3$ . Encara que, actualment transvasa entre els  $70\text{-}80\text{ Hm}^3$  anuals.

### 3.2.- Regadius.

Des de l'embassament de Riudecanyes s'abasteixen els regadius del Baix Camp, que ocupen una extensió d'unes 3.800 Ha. Els cultius principals són: l'horta, els olivers i els avellaners. Actualment s'observa un cert grau d'abandonament en alguns cultius, però això no es tradueix en una reducció del consum d'aigua, per la qual cosa seria necessari revisar si existeixen derivacions cap a altres usos menys prioritaris segons l'article 60 de la Llei d'Aigües.



*Cultius d'avellaners del Baix Camp*



#### **4.- Efectes ambientals i socials del trasvassament Siurana-Riudecanyes.**

Els principals impactes ambientals que produeix aquesta infraestructura repercuteixen al riu Siurana, al qui priven de la major part del cabdal des de la seva derivació, la qual cosa fa que el riu vagi pràcticament sec durant diversos kilòmetres la major part de l'any. Això afecta negativament al bosc de ribera en aquest tram, així com a tota la fauna associada a l'ecosistema fluvial.

Des del punt de vista social, l'impacte també és negatiu i té una forta repercussió pels habitants de la vall del riu Siurana. Es tracta d'una zona que va patir una forta emigració a mitjans del segle XX, i en concret coincidint amb la posada en funcionament del transvasament. Així, el municipi de Poboleda va passar de tenir 548 habitants l'any 1950 a tenir-ne 335 l'any 2000. A Torroja del Priorat, que està situat a continuació (aigües avall) seguint el curs del riu va passar dels 313 al 1950 a 139 l'any 2000. Així doncs, com a conseqüència de la posada en funcionament del transvasament el 1950, entre els dos municipis han perdut fins l'any 2000 un 45% de la seva població.

No obstant aquesta pèrdua de població, pel que fa al segle XXI s'ha estabilitzat en aquests municipis o fins i tot ha augmentat lleugerament. Poboleda té actualment 356 habitants, mentre que Torroja del Priorat compta amb 149 habitants, ambdues dades són del 2017.



Aquest canvi de tendència té el seu origen en el desenvolupament de l'activitat vitivinícola que s'ha donat en aquesta zona, que ha donat lloc a vins amb la denominació d'origen Priorat; així com el gran auge del turisme de natura i enològic que ha sorgit i que està desenvolupant-se en la zona aquests darrers anys.

En aquest sentit, l'actual transvasament Siurana-Riudecanyes, suposa un important fre al desenvolupament de la vall del Siurana, tan pel fa a l'activitat agrària com pel turisme de natura.

Definitivament, el transvasament del Siurana a Riudecanyes està produint uns danys ambientals inqüestionables a la vall del Siurana, afectant greument l'ecosistema fluvial durant uns quants kilòmetres aigües avall de la derivació.

Tanmateix, també s'ha produït un important impacte social en els municipis de la vall, que han vist com des de la posada en funcionament del transvasament, han perdut més del 40% de la seva població. La qual cosa suposa actualment una limitació molt important per a algunes activitats econòmiques-productives que porten anys realitzant-se amb èxit a la vall i per les que el transvasament actua com un llastre per un adequat desenvolupament de les mateixes.





*Imatges del riu Siurana l'any 1932 (abans del transvasament), el 1998 i el 2016.*

*(Web de la Plataforma Volem lo Riu Siurana Viu).*



## **5.- Proposta d'Ecologistes en Acció, GEPEC i Plataforma en defensa de L'Ebre.**

Per totes aquestes raons, des d'Ecologistes en Acció, GEPEC i Plataforma en Defensa de l'Ebre considerem que s'hauria de procedir a l'immediat tancament del transvasament del Siurana a Riudecanyes, de tal manera que tot el cabal fins ara derivat, passi pel riu Siurana, la qual cosa permetria un major desenvolupament del bosc de ribera aigües avall, així com una millora general de l'ecosistema fluvial. A més contribuiria a afavorir les noves activitats econòmiques-productives que, des de fa uns anys, s'estan desenvolupant en la zona, beneficiant d'aquesta manera els veïns de la vall.

Quant a les demandes actualment ateses pel transvasament del Siurana, considerem que podrien perfectament cobrir-se amb altres recursos. Com hem indicat en l'apartat 3, l'aigua del transvasament del Siurana aporta anualment 2,6 Hm<sup>3</sup> al proveïment de Reus, i 0,3 Hm<sup>3</sup> al de Riudoms. Igualment proveeix els regadius del Baix Camp, que ocupen una extensió d'unes 3.800 Ha.

Els 2,9 Hm<sup>3</sup> anuals que van al proveïment de Reus i Riudoms poden cobrir-se perfectament a través del denominat minitransvasament de l'Ebre, al que ens hem referit anteriorment, i que de fet, en l'actualitat ja aporta el 54% de l'aigua subministrada a la ciutat de Reus. Com hem indicat anteriorment, el minitransvasament té una capacitat anual de 121,6 Hm<sup>3</sup> però transvasa de l'ordre de 70-80 Hm<sup>3</sup> anuals, per tant existeix un ample marge per transvasar els 2,9 Hm<sup>3</sup> addicionals. A més, aquest transvasament d'aigua podria perfectament realitzar-se durant els mesos de major cabal a l'Ebre, al poder-se emmagatzemar l'aigua a l'embassament de Riudecanyes, pel que



practicament no seria necessari realitzar cap tipus d'infraestructura addicional.

Des del punt de vista ambiental no suposaria cap perjudici pel riu Ebre, ja que, en clausurar-se el transvasament del Siurana, aquell cabal que ara es transvasa aniria pel riu Siurana fins arribar a l'Ebre, força kilòmetres aigües amunt de la captació del minitransvasament. D'aquesta manera aquell volum d'aigua baixaria durant aquells kilòmetres per l'Ebre, desenvolupant la seva funció ambiental, cosa que ara no succeeix.

Quant als regadius actualment abastits des de Riudecanyes, considerem que el primer que caldria fer és una auditoria per determinar l'aigua que realment fa cap als cultius, intentant cobrir les demandes de rec realment existents mitjançant la reutilització d'aigües residuals depurades que es generen en els municipis de l'entorn. En aquest sentit caldria posar en funcionament d'una vegada la depuradora d'aigües residuals (EDAR) de Les Borges del Camp que, malgrat portar uns quants anys construïda, encara no s'ha posat en funcionament. Aquestes aigües podrien destinar-se als cultius. També es podrien obtenir recursos de l'EDAR de Reus, que genera més de 6 Hm<sup>3</sup> anuals.

Com última opció, en el cas poc probable que no poguessin obtenir tots els recursos hídrics necessaris d'aquelles fonts, podria complementar-se també amb el minitransvasament de l'Ebre, encara que considerem l'alternativa de la reutilització de les aigües residuals depurades com l'ambientalment més adequada.

No és objectiu d'aquest informe jutjar si quan es va projectar el transvasament del Siurana fa més de cent anys, era o no necessari o si la seva construcció estava o no justificada, però el cert és que amb el pas del temps canvien substancialment els escenaris, la tecnologia i els valors. En



el moment actual aquest transvasament és una obra que ha quedat obsoleta, que és pròpia d'una altra època, que genera danys ambientals i socials importants, i per a la que existeixen alternatives tècnicament viables, que suposen molt poques inversions i que amb prou feines produeixen afeccions ambientals i socials importants.

Per tot això, com va succeir fa segles amb el transvasament de l'època romana entre els rius Guadalaviar i Jiloca, al que ens referim al començament de l'informe, des d'Ecologistes en Acció, GEPEC-Ecologistes de Catalunya i Plataforma en Defensa de l'Ebre, considerem que al transvasament del riu Siurana a Riudecanyes també li ha arribat ja la seva caducitat i hauria de deixar de funcionar com més aviat millor, a l'hora que es posen en marxa les alternatives que proposem, que en l'època actual són molt més adequades en tots els sentits.



[agua@ecologistasenaccion.org](mailto:agua@ecologistasenaccion.org)  
[www.ecologistasenaccion.org/agua](http://www.ecologistasenaccion.org/agua)



[secretaria@gepec.cat](mailto:secretaria@gepec.cat)  
<https://www.gepec.cat>



[plataformadefensaebre@gmail.com](mailto:plataformadefensaebre@gmail.com)  
[www.ebre.net](http://www.ebre.net)

# 5. Preus unitaris i la seva evolució

## Regadius

