

MEMÒRIA

2022



grup d'estudi
i protecció
dels ecosistemes
catalans



ÍNDEX

Educació ambiental

Calendari del GEPEC	3
Escola de Naturalistes del GEPEC	3
Oliveres vives - Territori viu	3
Projecte Libera	4
Conveni d'educació ambiental a Roquetes	4
Programa d'educació ambiental a Torredembarra	4
Catàleg d'activitats per a escoles i instituts i altres activitats puntuals	5
Biodiversifiquem l'entorn escolar- Reus ciutat educadora	5
Resum 2022	5

Projectes

Salut i Natura	6
Gaig Blau	6
Accions puntuals	7

Conservació d'espècies

Protecció dels nius de tortuga careta	8
Conservació de l'àliga cuabarrada	8
Conservació del Corriol Camanegre	8
Seguiment dels ratapatxets	9
Seguiment de papallones	10

Custòdia del territori

Reserva dels oliverars monumentals de les Terres de l'Ebre	11
Espais naturals	11
Nous acords de custòdia	11

Voluntariat

Cens d'entitats de voluntariat	16
Ampliem el Voluntariat Europeu	16

Defensa ambiental

Transició energètica	18
Gestió forestal	20
Delta de l'Ebre	20
Riu Siurana	21
Els Muntanyans i el Gorg de Creixell	22
Parc Natural de les Muntanyes de Prades	22
Ampliació del Parc Natural dels Ports	22
Urbanisme	23
Indústria i residus	24
Queixes i denúncies	25

Secretaria i participació

Representacions en organismes diversos	27
Socis	28
L'equip del GEPEC-EdC	28
Captació de fons	30

Comunicació

Xarxes socials	31
Butlletí de notícies	31
Presència als mitjans de comunicació	31
Pàgina web	32

Educació ambiental

Calendari del GEPEC

TIPOLOGIA ACTIVITATS	NÚMERO ACTIVITATS
PESCADORS D'ALÇADA	6
VOLUNTARIAT	10
VISITES GUIADES	7
XERRADES	3
SORTIDES ORNITOLÒGIQUES	9
SORTITES PEL TERRITORI	11
FIRES	7
TOTAL	53

Activitats:

Llistat de les activitats realitzades al llarg de tot l'any i portades a terme per part de persones afins a l'entitat (socis o no) i per part de personal tècnic del GEPEC-EdC. La difusió i participació dels usuaris es gestiona a través de l'apartat de la web:

www.gepec.cat/agenda

Les sortides en barca (pescadors d'alçada) es realitzen des de Tarragona, amb el suport del Port de Tarragona que subvenciona l'import de la barca. És l'activitat que més persones mou en una sola sessió. Les Sortides d'Educació Ambiental (SEA) són variades, i tenen el guiatge de persones amb molta relació històrica del GEPEC.

Escola naturalistes

Aquest any s'ha tancat l'escola de Naturalistes

- S'han realitzat 2 grups d'extraescolar: Escola el Temple i Escola Sant Llàtzer.
- Escola El Temple. 10 infants. Balanç 2022 (octubre - desembre) 360€ ingressos - 152,5€ despeses = **207,50€**
- Escola Sant Llàtzer: 7 infants. Balanç 2022 (octubre - desembre) 490€ ingressos - 122,50€ despeses = **367,50€**

Oliveres vives – Territori viu

Projecte d'Educació Ambiental subvencionat pel Departament de Territori i Sostenibilitat.

S'ha realitzat una unitat didàctica sobre l'ecosistema de l'oliverar, descarregable de manera gratuïta a la web del GEPEC-EdC.

S'han realitzat activitats en 18 escoles diferents del territori.

Projecte Libera

Aquesta iniciativa, finançada dins les "Ayudas para el Apadrinamiento de un Espacio Natural" de Seo/Birdlife i Ecoembes, és "un crit a l'acció perquè, entre totes, puguem alliberar molta més vida a favor de la biodiversitat". Es tracta d'un projecte de recuperació del Marjal de Campredó on hi habita una espècie en perill, el tritó palmat (*Lissotriton helveticus*). Durant aquest any, hem executat diferents activitats com la revisió de caixes niu i diferents reunions amb l'escola del poble i l'ajuntament per organitzar activitats per als alumnes durant el proper any.

Amb un acord de col·laboració de 1500€ per a dur a terme actuacions al Marjal de Campredó

Actuacions 1, 2 i 4: Neteja, extracció i revisió de caixes niu

5 jornades de neteja, extracció i revisió caixes niu:

- 9 desembre. 38 alumnes
- 10 desembre. 35 alumnes
- 5 d'abril. 30 alumnes
- 6 d'abril. 29 alumnes
- 11 juny: 1m2 . 6 participants

Conveni d'educació ambiental Roquetes

Després de 10 anys realitzant EA a Roquetes, en especial Escola de Naturalistes del GEPEC, i obtenint subvencions municipals cada any (des de 200 € a 800 €), el 2021 i el 2022 es va signar un conveni de col·laboració amb l'Ajuntament de Roquetes per realitzar activitats d'educació ambiental al municipi, per un import de 1500 €. S'han dut a terme les sessions de l'Escola de Naturalistes del GEPEC, tallers per a l'escola, xerrades al municipi, i sortides i tallers per a la població.

Programa d'educació ambiental a Torredembarra

Gràcies a la mediació de la Regidoria de Sostenibilitat de l'Ajuntament de Torredembarra, l'empresa NORDVERT finança activitats del GEPEC-EdC en solitari o junt amb les entitats Associació Mediambiental La Sínia i GETE- Ecologistes en Acció. Durant el 2022 es van organitzar 24 activitats d'educació ambiental en què van participar més de 1.500 persones. Concretament, parlem de visites guiades al litoral de Torredembarra, exposicions, neteges populars (Let's Clean Up), tallers diversos, la Festa de l'arbre, etc. Cal destacar que vam participar en l'elaboració de la Guia de Consum Local Sostenible de Torredembarra, així com, amb motiu de la setmana de prevenció de residus, vam organitzar conjuntament amb les altres entitats un mercat d'intercanvi i de segona mà, el qual va ser tot un èxit amb 29 paradistes i uns 450 visitants.

Cal destacar també les visites al Centre d'Activitats Mediambientals Cal Bofill on tenim la seu a peu de platja. Aquest any, amb la suspensió de les limitacions sanitàries, han augmentat les visites a més de 1.000 persones.

Catàleg d'activitats per a escoles i instituts i altres activitats puntuals

Activitats contractades per diferents escoles, instituts, ajuntaments, particulars, etc. Són activitats molt variades, tant pel que fa a la temàtica com el públic objectiu. Hi ha un catàleg d'activitats editat i difós, que actualment es troba en procés de revisió i reedició.

Biodiversifiquem l'entorn escolar –Reus ciutat educadora

A través de l'educació ambiental, la gestió i conservació del verd i la biodiversitat, aquest projecte pretén millorar la qualitat de les nostres ciutats, tant a nivell biològic, com també buscant una millora de l'espai públic mitjançant un procés participatiu a les escoles.

Es va realitzar una identificació de la flora i fauna de l'entorn més immediat de l'escola Misericòrdia de Reus amb l'alumnat de (6è), i es va dinamitzar un procés participatiu entre l'escola i l'alumnat per millorar la biodiversitat.

També en el marc del mateix projecte es van realitzar diferents .6.de Reus amb la planificació d'actuacions per afavorir la biodiversitat.

Resum 2022

- Participació alumnes=847
- Participació públic general=637
- Recaptació sense iva=14469,89€
- Despeses sense iva=5137,56€
- Benefici=9332,33€

Projectes

Salut i Natura

Al mes d'octubre hem iniciat un nou projecte per promoure un voluntariat inclusiu dins de l'entitat, per tal d'afavorir que diferents col·lectius que no acostumen a tenir fàcil accés a la natura puguin gaudir dels beneficis que aporta sobre la salut física i mental de les persones, i puguin també implicar-se en la seva conservació, com una activitat terapèutica saludable. Es tracta, doncs, d'ampliar l'oferta de voluntariat ambiental de l'entitat per facilitar la participació de persones amb diversitat funcional, persones amb mobilitat reduïda, persones amb deficiència visual o ceguesa, persones amb deficiència auditiva o sordera i gent gran, entre altres. El projecte, que ha rebut un ajut de la Convocatòria d'impuls pel territori de la Fundació PINNAE 2022, es desenvoluparà en col·laboració amb entitats de les comarques del Penedès i el Garraf que treballen amb aquesta diversitat de col·lectius, que entre altres, vehicularan les crides de participació en les activitats de voluntariat. D'altra banda, es dissenyarà una formació específica segons les necessitats de les noves persones usuàries i s'adaptaran nous materials perquè puguin seguir i participar en les diferents activitats de voluntariat.

Projecte Gaig blau

La població de Gaig Blau (*Coracias Garrulus*) ha patit un retrocés considerable en aquests darrers anys al Camp de Tarragona. Per aquest motiu, fa set anys el GEPEC-EdC amb el suport de l'empresa sueca IKEA, amb el Grup de Defensa i promoció de La Plana de Secà de l'Alt Camp i els agents rurals dels territoris, vam iniciar un projecte d'instal·lació de caixes niu per a la recuperació de la població d'aquesta espècie.



Després de molt d'esforç per part de totes les parts implicades, el projecte ha donat els seus fruits: han nascut tres polls de gaig blau, que han sigut anellats per a poder fer un seguiment de l'exemplar en el cas que es trobi en algun altre punt del territori. Són diversos els factors que agreugen l'estat de propera amenaça del gaig blau al territori, com la falta d'espai per a criar, els canvis agrícoles i urbanístics dels terrenys o la falta d'aliment per l'ús excessiu d'insecticides o herbicides. Per aquest motiu, vam apostar per instal·lar les caixes niu a la plana de secà de l'Alt Camp, doncs és on es conserva l'activitat agrícola més tradicional i que conseqüentment afavoreix moltes espècies

vinculades a l'agricultura, entre les quals s'hi troba el gaig blau. Enguany, gràcies a l'èxit del projecte hem renovat la col·laboració amb IKEA, per iniciar un projecte de 2 anys en el que hem instal·lat 10 caixes niu més amb la finalitat d'augmentar i consolidar la població de gaig blau i executar el seguiment del total de. Agraïm profundament la implicació d'IKEA i els seus treballadors, la confiança atorgada a l'entitat i la sensibilitat ambiental mostrada apostant per un projecte difícil d'assolir.

Accions puntuals

Restauració barraca del Tutu i de la cisterna del Joan Tropa

En el marc de la "Setmana de la Pedra Seca", restaurarem, al terme de Mont-roig del Camp juntament amb el Grup Barracaire de Mont-roig del Camp la barraca del Tutu amb 14 voluntaris i voluntàries.

D'altra banda, es va finalitzar la restauració d'una antiga cisterna de pedra seca, rehabilitada en dues jornades per al complexitat dels treballs, ja que es va haver de refer tota la coberta.

Al terme de Mont-roig, a hores d'ara, ja s'han restaurat 13 barraques de pedra seca, una cisterna i un tram d'una antiga carrerada, un treball molt necessari per preservar aquestes construccions que formen part del nostre patrimoni rural.

Flora exòtica invasora

Per encàrrec del Servei Provincial de Costes de Tarragona, elaborem la cartografia de la vegetació invasora al domini públic marítim terrestre del Tarragonès. En general, els resultats mostren una clara ocupació i alteració del domini públic de la comarca, amb més de 15 ha ocupades per 32 espècies exòtiques diferents, 17 de les quals amb caràcter invasor. Aquestes últimes ocupen i transformen els hàbitats disponibles per la fauna i alteren els serveis ecosistèmics per fer front al canvi global.

Amb aquestes dades, cal actuar cap a una gestió cap a una gestió ecològica activa en l'erradicació d'aquestes espècies i la protecció i restauració dels ecosistemes autòctons resilients. En aquest sentit seria indicat organitzar campanyes municipals de gestió i control d'espècies invasores litorals, acompanyat d'educació ambiental i divulgació.



Conservació d'espècies

Protecció de la tortuga careta

La tortuga babaua o tortuga careta (*Caretta caretta*) és una espècie amenaçada, catalogada com a vulnerable a nivell mundial per la UICN, tot i ser una de les més comunes a la mar Mediterrània. Normalment, fa les postes al Mediterrani oriental, però en els darrers anys s'han registrat postes i intents de postes al Mediterrani occidental. Una de les principals zones de nidificació són les platges de la costa daurada. Amb les accions d'aquest projecte, pretenem localitzar i protegir els nius d'aquesta espècie de tortuga marina que s'acosta a les nostres platges per reproduir-se. Realitzem transectes per localitzar postes o intents de postes i activar el protocol de protecció en cas que sigui necessari, localitzem tortugues mortes o ferides dins el mar i a les platges i formem i sensibilitzem a la ciutadania per ajudar a aquesta espècie a través de tallers, xerrades, formacions i la participació de la població en el projecte. Enguany hem signat conveni amb l'ajuntament de Cubelles i el de Calafell per la realització de formacions i transectes a les seves platges. Hem recorregut centenars de quilòmetres per localitzar nius, i hem coorganitzat l'alliberament de les tortugues nascudes l'any passat a Calafell que han estat cuidades i monitoritzades durant un any al Centre de Recuperació d'Animals Marins.

Conservació de l'àliga cuabarrada

Vandellòs i l'Hospitalet del l'Infant

Segona fase, amb la col·laboració de l'Ajuntament de Vandellòs i l'Hospitalet de l'Infant i la societat de caçadors per la millora de l'hàbitat de diferents parelles d'àliga cuabarrada del municipi, en aquest cas dels territoris propers a la façana marítima.

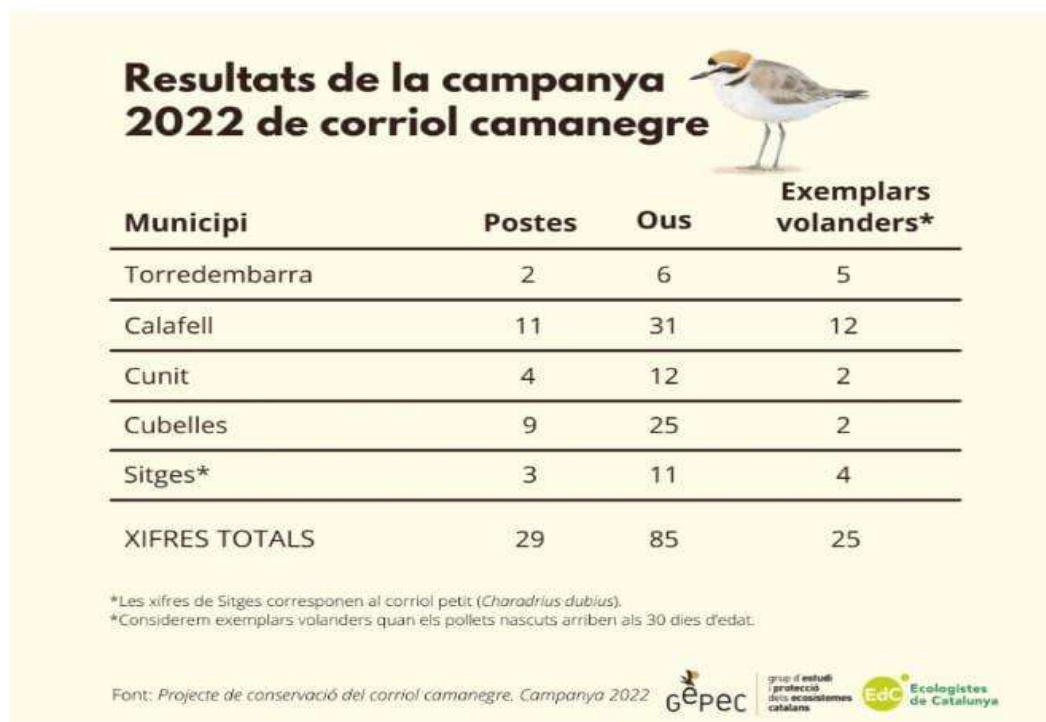
En aquesta ocasió, les actuacions han estat dirigides a la millora de l'hàbitat per a les espècies presa de l'àliga, el conill i la perdiu. S'ha creat una nucli intensiu per a la reproducció de conill i paral·lelament s'han recuperat espais agrícoles abandonats per mantenir-los oberts on s'han realitzat sèbres d'espècies que serviran d'aliment a aquestes espècies.

D'altra banda, s'han restaurat dues basses temporals per afavorir la població de l'ofegabous, aquest amfibi es troba el seu límit septentrional en aquestes serres. Totes aquestes accions compten amb senyalització informativa per sensibilitzar de la importància de mantenir aquests espais per la biodiversitat de la zona.

Projecte de conservació del corriol

Amb l'objectiu de millorar l'ecosistema litoral i afavorir la nidificació d'espècies com el corriol camanegre (*Charadrius alexandrinus*) i el corriol petit (*Charadrius dubius*) en platges urbanes de la costa daurada, l'any 2020 es va iniciar el projecte de conservació del corriol camanegre, per millorar la recuperació de la població d'aquesta espècie en perill. Es tracta d'un projecte global que

presentem als diferents ajuntaments del litoral amb qui signem convenis de col·laboració anuals. **Duem a terme el seguiment del corriol a les platges, per determinar canvis en l'abundància de l'espècie, avaluar l'estat de conservació del seu hàbitat** en cada municipi i plantejar millores de gestió que afavoreixin aquesta espècie als ajuntaments. Durant aquest any hem aconseguit produir canvis importants en la gestió de les platges que són l'hàbitat del corriol. Executem diverses accions per millorar la nidificació del corriol tot reduint la predació directa sobre els nius i recuperant part de la tranquil·litat quan nidifiquen en aquest entorn tan freqüentat com són les platges urbanes. **L'educació i participació ciutadana són essencials per protegir aquesta espècie.** Durant la campanya, s'han fet diferents tallers en escoles, tallers familiars, formacions, etc.. Enguany, un centenar de persones han acomplert tasques de voluntariat consistents en seguiment de l'espècie i de sensibilització a la ciutadania. Col·laborem també amb la Fundació Onada de Torredembarra i amb el Centre Ocupacional de la Sínia de Calafell que participen executant un gran esforç i excel·lents resultats en aquest voluntariat per protegir el corriol. Els municipis que s'han adherit al projecte el 2022 han estat Calafell, Cunit, Cubelles i Sitges.



Xifres des de l'any 2020 hem localitzat, seguit i protegit 101 nius de corriol

29 l'any 2020

43 l'any 2021

29 l'any 2022

Seguiment dels ratapatxets

En la nostra tasca per la conservació dels ratpenats, portem a terme seguiments dels seus refugis i hàbitats. Mitjançant identificació i comptatges avaluem l'eficàcia de les mesures de gestió que apliquem i planifiquem noves estratègies de protecció adients per a aquestes espècies tan importants.

També ens comprometem amb la divulgació del coneixement. Per aquest motiu, compartim les dades amb el Museu de Ciències Naturals de Granollers, qui ens brinda suport i recursos per dur a

terme aquests estudis. A través d'aquesta col·laboració, contribuïm a enriquir el coneixement científic i promoure la conservació dels ratpenats, ajudant a preservar la seva presència en el nostre entorn natural.



Seguiment de papallones

En diferents zones de Tarragona, com la conca del Siurana i el municipi d'Ulldecona, portem a terme seguiments de papallones que ens ajuden a recopilar informació sobre el seu estat. A partir d'aquests coneixements desenvolupem estratègies com la sembra i preservació de zones de flora autòctona necessàries per a l'alimentació i la reproducció de les espècies més amenaçades. Per aquest grup de fauna també col·laborem amb el Museu de Ciències Naturals de Granollers, amb qui compartim les dades per tal d'enriquir el coneixement científic i promoure'n la conservació.





Custòdia del territori

Reserva dels Oliverars Monumentals de les Terres de l'Ebre

Seguim avançant en la consolidació de la reserva a la comarca del Montsià amb la compra de la segona finca, la Bassa del Coll, amb unes 150 oliveres monumentals abandonades i 3 ha de superfície, situada entre la Serra del Montsià i la de Godall. D'altra banda, en algunes finques hem signat contractes d'arrendament on l'entitat durà a terme la gestió integral dels oliverars.

Durant aquest any, hem rebut una subvenció de la Diputació de Tarragona per a l'adequació de la primera finca adquirida a l'Arión, on s'han recuperat les oliveres, desbrossant-les i podant-les i s'han restaurat un parell de barraques i molts trams de marges de pedra seca. Pel que fa a refugis de fauna, s'ha instal·lat una caixa aèria de ratpenats i una de gaig blau i col·locat diferents caixes niu per xots i ocells insectívors.

S'han finalitzat els treballs iniciats el 2022 de redacció dels plans de gestió i treball de cada finca en custòdia i iniciat la reconversió a ecològic de cadascuna, així com la realització de nombroses activitats d'educació ambiental i voluntariat: pedra seca, caixes-niu, tallers de biodiversitat, etc.

Espais Naturals

A través de la línia de subvencions als espais naturals de Catalunya, hàbitats i espècies convocada pel Departament d'Acció Climàtica de la Generalitat de la convocatòria 2021-22, hem dut a terme actuacions en diferents finques:

- La Cova i la Portella (El Pinell de Brai)

Espais en custòdia situats a la Serra de Pàndols (Terra Alta) on s'han fet actuacions de conservació de la biodiversitat, amb la creació de zones baixes de vegetació, la construcció d'una bassa temporal per a amfibis i la sembra de cultius herbàcies per la millora d'hàbitat d'espècies presa de l'àliga cuabarrada, com el conill i la perdiu.

També s'han restaurat marges de pedra seca per mantenir l'espai agrícola de la finca en bon estat, s'ha recuperat i netejat l'accés a la cova del Carnisser i instal·lat senyalització informativa referent a la història de la cova.

Finalment s'ha completat l'acció amb la col·locació de caixes niu d'insectívors i ratpenats.

- Les Setjoles i els Tres Quarts (Pratdip)

Com en cada convocatòria hem destinat esforços en la millora de les finques del barranc de la Dòvia. Aquest any seguit amb la millora de l'hàbitat a les Setjoles, amb l'obertura i manteniment d'espais, amb l'objectiu d'augmentar la biodiversitat i recuperar l'hàbitat d'insectes pol·linitzadors. A més, es va continuar amb la restauració d'alguns trams de marges de pedra seca.

A les parts més altes de la finca dels Tres Quarts s'han instal·lat caixes niu per ocells insectívors i caixes per ratpenats.

- Gallicant

Durant l'últim any, hem realitzat diverses accions als Masos de Gallicant, una finca de més de 300 ha ubicada a Arbolí (les Muntanyes de Prades). Les actuacions s'han fet amb l'objectiu de millorar l'estat de la biodiversitat i protegir les espècies i els seus hàbitats.

En primer lloc, hem dut a terme estudis de riquesa per aprofundir en el coneixement de la finca i hem instal·lat caixes niu per a ocells, caixes refugi per a ratpenats i hotels d'insectes, per augmentar els refugis disponibles i facilitar el seguiment de les espècies.

També, s'ha donat atenció a la restauració i creació d'un total de 5 zones humides, incorporant passos de fauna i illes flotants per millorar el benestar de la biodiversitat que habita o freqüenta aquestes zones.

A més, hem pres mesures de protecció específiques per a les orquídiades, com l'ús de tancaments per evitar l'herbivorisme en les espècies més amenaçades, i el plantejament de diferents models de gestió.

I per últim, per tal de preservar la natura i els camins, s'ha treballat en la regulació de l'espai mitjançant la instal·lació de cartellera i tancaments. Això ha contribuït a reduir la presència de vehicles motoritzats durant la temporada de cria, minimitzant les molèsties i l'abandonament de nius.

- Font Major (La Selva del Camp)

S'han dut a terme diverses actuacions a la Font Major del municipi de l'Albiol amb l'objectiu de millorar l'espai i promoure la conservació de la biodiversitat, amb el suport de l'Ajuntament de La Selva del Camp, propietària de la finca. A continuació es detallen les accions realitzades:

- **Adequació de la font:** S'ha restaurat el canal antic i s'ha construït un canal nou amb una bassa per facilitar el desplaçament dels senderistes i crear un ecosistema beneficiós per a les espècies, com la salamandra.



- **Conservació de papallones:** S'ha adequat l'espai obert afectat pel pas de motocicletes per tal de convertir-lo en un jardí de papallones, tot construint terrasses amb flora autòctona que beneficia les papallones i restaurant un antic camí existent que passa pel lateral.
- **Adequació del pou de gel:** S'ha realitzat la neteja de l'interior i l'entorn del pou de gel per evitar danys a l'estructura, i s'ha instal·lat una tanca perimetral per protegir-lo de possibles caigudes.



- **Regulació i neteja de l'espai:** S'ha realitzat neteja de deixalles i poda de brancatge als camins. S'ha tancat l'accés a un camí nou que posava en risc la nidificació de rapinyaires i s'han retirat pedres mogudes del camí. També s'ha col·locat una porta de regulació per limitar l'accés de vehicles motoritzats.
- **Restauració del camí d'accés:** S'han restaurat 270 m de camí afectat per l'escorrentia, afegint terra i creant desviacions per evitar escòrracs.



- **Instal·lació de cartells:** S'han col·locat diversos cartells informatius per descriure els valors de l'espai, guiar els visitants i informar sobre les accions permeses.

Mur Verd de la Canonja

És una de les iniciatives de custòdia de l'entitat amb més activitat els últims anys. Seguint amb la millora ambiental de l'espai, el GEPEC-EdC i l'empresa SEKISUI, amb la col·laboració de l'ajuntament de la Canonja hem realitzat la seva activitat anual, i ja van 10 anys, on es va ampliar la parcel·la experimental del sistema de plantació del mètode Miyawaki iniciat el 2021, sistema de reforestació i restauració d'espais degradats, originari del Japó.

Al mateix temps, es van plantar arbres i arbustos autòctons en altres zones del Mur Verd per recuperar i diversificar la vegetació. Finalment, es van construir diferents refugis per a rèptils seguint la tècnica de la pedra seca.

Participem en la cinquena edició de l'ECOVERD, fira inclosa a la Setmana de la Natura, que promou l'ajuntament i organitzem activitats per donar a conèixer el Mur Verd. Enguany hem organitzat una activitat amb la participació de més de 120 alumnes de 1er d'ESO de l'IES Collblanc, dirigides a la problemàtica de les espècies exòtiques invasores i l'ús de les tovallolletes humides, gimcana sobre

el Mur Verd i descoberta de la bassa d'amfibis. A més a més, es va organitzar un concurs de fotografia de natura i una activitat a l'escola de la Canonja.

Altres activitats puntuals que s'han dut a terme son les jornades de voluntariat del Programa Singulars de la Cambra de Comerç de Tarragona i la Fundació Intermedia, una activitat de recollida de residus del Let's Clean Europe, la direcció de plantacions arbòries i una activitat RSC també de plantació d'arbres.

Per altra banda, es mantenen com cada any, les reunions de coordinació bimensuals amb l'ajuntament i l'empresa que hi fan els treballs de manteniment per anar avançant en la millora ambiental del Mur Verd.

Custòdia fluvial al Baix Penedès

Una de les branques dels acords de custòdia del territori és la custòdia fluvial. Disposem d'un acord de custòdia per tota la conca fluvial de la Bisbal a la comarca del Baix Penedès. Aquest acord amb l'Agència Catalana de l'Aigua, pretén implicar aquest agent en la recuperació de les rieres i cursos fluvials com a corredors biològics. Gràcies a l'acord de custòdia l'any 2021 vàrem aconseguir dues subvencions per actuacions de recuperació de riberes en rius i zones humides amb acords de custòdia fluvial al districte de conca fluvial de Catalunya. Una al municipi de Santa Oliva i un altre al municipi de Banyeres del Penedès. Les actuacions iniciades l'any 2021 han culminat enguany executant diferents activitats com la retirada de fauna i vegetació invasora, la instal·lació de refugis per ocells, ratpenats, rèptils i amfibis, retirada de deixalles i plantacions d'espècies autòctones pròpies del bosc de ribera.

Espai de Natura – Finca del Canyadell

Des del 22 de setembre de 2020 l'Ajuntament d'Altafulla i el GEPEC-EdC mantenen un conveni de custòdia de la Finca del Canyadell, propietat de l'Ajuntament. Aquest conveni de custòdia té una durada de quatre anys, per bé que tant l'Ajuntament d'Altafulla com el GEPEC-EdC estan promovent en aquests moments unes millores en el conveni.

En aquesta finca hi resideixen els voluntaris europeus del CES i hi ha una persona tècnica de l'entitat responsable, fet que dona estabilitat i seguretat a la finca. A més, comptem amb un grup estable de voluntaris locals, els "Amics del Canyadell", on participen cada setmana en tasques de manteniment, renaturalització i restauració de l'espai, juntament amb els voluntaris europeus i la Fundació ONADA.

Durant aquest 2022 s'hi han realitzat una gran varietat d'activitats on hi ha participat unes 450 persones. Concretament, s'han dut a terme: una visita guiada del sender dels ratapatxets, una visita guiada al fons marí, jornades d'extracció d'invasores, jornades de treball, jornada de portes obertes, i fins i tot una escola de naturalistes per als més petits!

Cal destacar que aquest octubre del 2022 hem comptat amb un RSC de l'empresa DELOITTE, on van participar prop de 400 voluntaris de l'empresa, a més de la junta directiva i l'equip tècnic del GEPEC-EdC, voluntaris de l'organització, voluntariat europeu i de Globers, el cos tècnic de CONCEP- T i l'Ajuntament d'Altafulla. Durant aquesta jornada es van fer diverses activitats de millora de la finca, com per exemple, pintura de les façanes de les cases, desbrossa, poda, plantacions, restauració dels murs de pedra seca, construcció de bancals d'horta, restauració del galliner i de l'hivernacle, construcció

d'un pàrquing de bicicletes, etc. Remarquem que es van fer unes tasques preparatòries de la jornada molt importants per part de l'equip i junta del GEPEC- EdC, de voluntaris de l'entitat i de l'Ajuntament D'Altafulla. Després d'aquesta intervenció van quedar encara moltes tasques per a fer, per això s'han estat realitzant contínuament jornades de neteja i manteniment de tota la finca i estem treballant en un futur millor per a aquest espai tan privilegiat.

Nous acords de custòdia

Barranc de Checo (Tivenys), ubicat dins l'espai natural protegit de les Serres de Cardó-Boix, signem dos acords en una zona de nidificació d'una parella d'àliga cuabarrada, en una àrea molt sensible i freqüentada, per millorar el control d'accessos de vehicles i altres activitats. Aquests acord entra a formar part del programa de custòdia de la conservació de l'àliga cuabarrada de l'entitat. La superfície de la zona de protecció és de

La Cova i la Portella (El Pinell de Brai), ampliacó de l'acord de custòdia de la Serra de Pàndols. Consisteix en dues finques forestals i agràries respectivament amb un total de 5,68 ha de superfície afegida a l'acord. Durant aquest 2022 s'hi han fet actuacions gràcies als ajuts d'espais naturals. Es tracta d'una àrea molt important a nivell de biodiversitat amb presència de diferents espècies de rapinyaires.



Voluntariat

El voluntariat és gran part de l'ànima del GEPEC-EdC. Gràcies a voluntaris i voluntàries es va formar l'entitat el 1985, i en l'actualitat la seva tasca continua sent un gran motor per a la majoria d'àrees d'acció de l'entitat. Comptem amb persones voluntàries que participen activament en Defensa Ambiental, Activitats i Educació Ambiental, i en els Projectes de Conservació del corriol camanegre, de la tortuga babaua, als Muntanyans, entre d'altres. També tenim voluntaris actius que ens ajuden en tasques administratives i de comunicació, així com en l'àmbit informàtic.

Un any més agraïm el gran esforç i dedicació de les persones voluntàries!

Cens d'entitats de voluntariat

Ens hem donat d'alta al Cens d'entitats de voluntariat de la Generalitat de Catalunya. El cens, és una eina de reconeixement públic de les organitzacions de voluntariat i una garantia de qualitat en la mesura que les entitats incloses donaran compliment al que estableix la Llei 25/2015, de 30 de juliol, del voluntariat i foment de l'associacionisme.

El Cens d'entitats del voluntariat és gratuït, i malgrat no ésser obligatori; permet aconseguir una sèrie d'avantatges per a les entitats que gestionen persones voluntàries.

Ampliem el Voluntariat Europeu

El GEPEC-EdC ha acollit aquest 2022 vuit joves d'arreu de la comunitat europea en el marc del programa del Cos Europeu de Solidaritat (CES). El CES és un projecte europeu que permet a les organitzacions sense ànim de lucre acollir joves per col·laborar com a part del voluntariat en les seves activitats i accions.

Aquest projecte també ha estat possible gràcies a l'Ajuntament d'Altafulla, que ens ha permès habilitar un habitatge per al voluntariat: la Finca del Canyadell. La finca ja s'està convertint en una autèntica llar per als nois i noies que la cuiden amb passió juntament amb el voluntariat local: com a resultat, ja es pot veure com canvia cada dia a millor. El grup de voluntaris i voluntàries no només ha crescut en nombre respecte a l'any passat, quan el GEPEC-EdC havia acollit quatre joves, sinó també en la internacionalitat i varietat d'experiències que han viscut aquests joves i que podran compartir amb nosaltres. Hem tingut joves de sis països europeus diferents (Itàlia, França, Alemanya, Hongria, Ucraïna i els Països Baixos) i tenen experiències molt diferents. Al llarg d'aquests mesos s'han encarregat de diferents tasques dintre de les diferents àrees de treball de l'entitat, així com han dut a terme tasques a la finca del Canyadell.

La comunitat europea ha concedit un segell de qualitat al GEPEC-EdC que li atorga la prolongació de l'acollida del voluntariat europeu fins a l'any 2027, prorrogable.



Fotografia dels Voluntaris Europeus del projecte CES del 2022

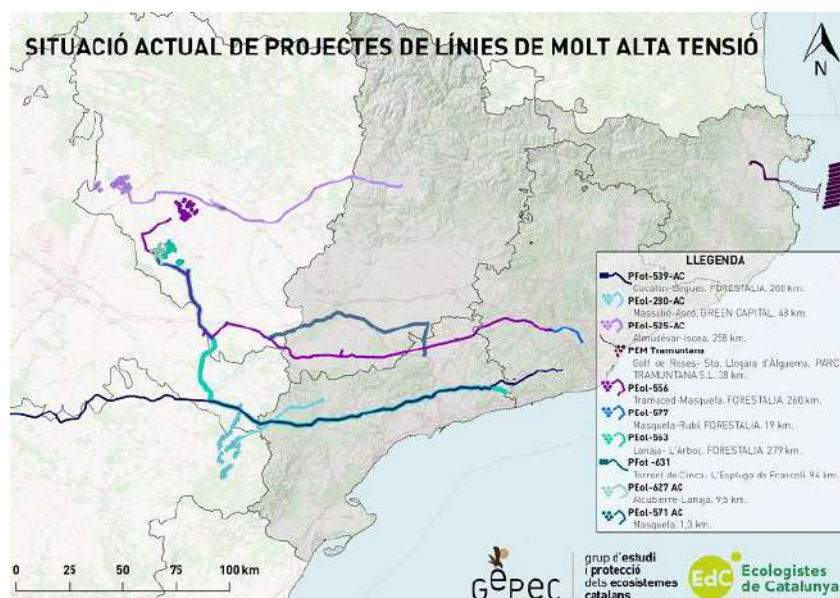
Defensa ambiental

Transició energètica

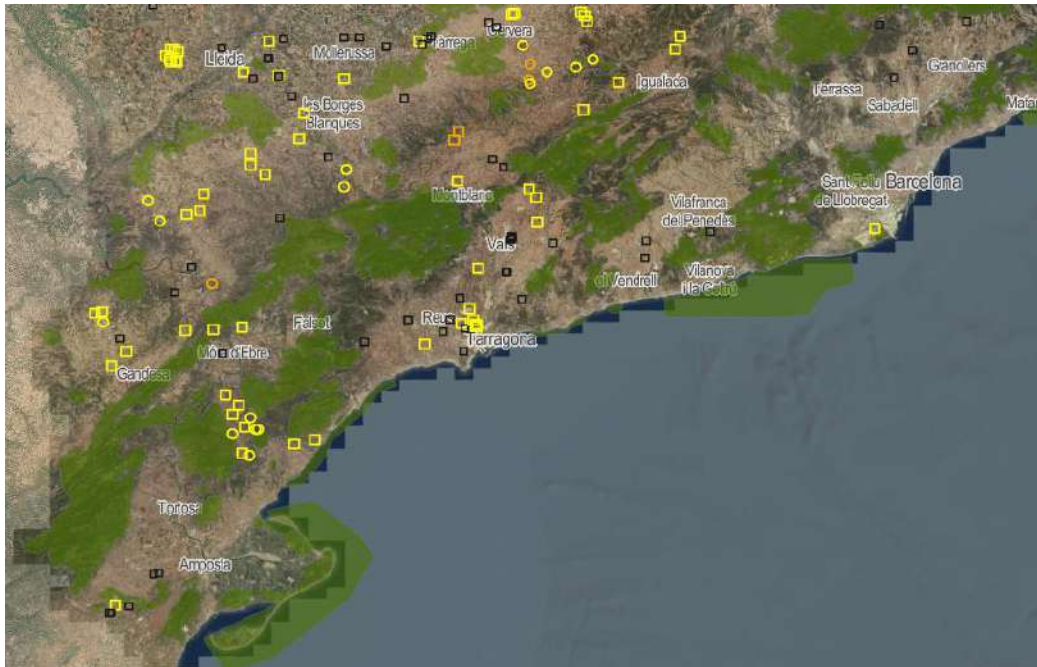
Tot allò relacionat amb la transició energètica i les energies renovables, ha sigut enguany l'àmbit que més activitat ha tingut al GEPEC – EdC, sobretot pel que fa a la presentació d'al·legacions a projectes d'instal·lacions d'energies renovables. La substitució de les centrals energètiques basades en combustibles fòssils, per les basades en energies renovables, és un procés que ha de ser prioritari. Però això no implica que el model d'implantació d'aquestes centrals energètiques hagi de ser segons el model predominant actualment, on hi ha un seguit d'efectes sobre la biodiversitat i aspectes paisatgístics que moltes vegades es tenen molt poc en compte.

Pel que fa a presentació d'al·legacions, se n'han presentat a l'Administració de l'Estat i a la Generalitat, tant de projectes eòlics com solars fotovoltaics, sovint acompanyats de línies elèctriques d'evacuació d'alta tensió.

Al cas de l'Administració de l'Estat, s'han presentat al·legacions i documents d'abast a un total de 16 projectes, la majoria línies MAT de parcs eòlics i solars fotovoltaics a l'Aragó, per evacuar l'energia cap a Catalunya.



Pel que fa a la Generalitat, s'han presentat al·legacions a 18 projectes de parcs eòlics i solars fotovoltaics, que en el cas dels corresponents a Lleida, s'han redactant juntament en IPCENA, entitat de la Federació d'Ecologistes de Catalunya a Ponent.



De tots els presentats que s'han tramitat per la Generalitat, n'hi ha 6 a Lleida, 5 al Camp de Tarragona, 1 entre les dues regions, i 6 a les Terres de l'Ebre.

Respecte al tipus d'instal·lació, hi ha 12 plantes solars fotovoltaïques i 6 parcs eòlics. Cal afegir a aquests, la presentació d'un recurs de reposició presentat a un altre parc eòlic a les Terres de l'Ebre. Aquest va ser el de La Collada, al terme municipal del Perelló, un parc eòlic que va començar a tramitar-se ja fa uns anys, i és per tant previ a la legislació actual (Decret Llei 16/2019, de 26 de novembre, de mesures urgents per a l'emergència climàtica i l'impuls a les energies renovables).

De totes les al·legacions presentades, val la pena parlar-se amb les que s'han fet als projectes que hi ha a la zona del Burgar, entre el Baix Ebre i la Ribera d'Ebre. Tal com es veu al mapa anterior, hi ha una gran acumulació de projectes.

El pla del Burgar és una depressió entre les comarques del Baix Ebre (Cardó-Boix) i la Ribera d'Ebre (muntanyes de Tivissa). En conjunt amb les muntanyes properes, constitueix una de les regions més ben conservades del sud de Catalunya, tant a nivell paisatgístic com de biodiversitat. Aquesta zona està envoltada d'espais protegits (PEIN i Xarxa Natura 2000), i actua com a important corredor ecològic, trobant-se espècies tan remarcables com l'àguila cuabarrada, l'àguila daurada i l'ofegabous.

Concretament, cap al final de l'any 2022 hi havia tres projectes solars i quatre d'eòlics, que sumaven 224 hectàrees de panells solars i 34 aerogeneradors de grans dimensions, respectivament. Cal dir que al moment d'escriure aquestes línies, s'han desestimat dos projectes eòlics, però n'han sortit més a informació pública, tan eòlics com solars. A tot això, cal afegir dues llargues línies d'alta tensió per a evacuar l'energia: una que va fins a Vandellòs, i l'altra fins prop de Móra la Nova.

A més de les al·legacions, han hagut també reunions amb el Departament d'Acció Climàtica, Alimentació i Agenda Rural de la Generalitat, per tal de fer arribar al Govern les posicions del GEPEC – EdC en aquest tema. Finalment, aquesta entitat també va ser convidada a anar al Parlament de Catalunya tant per explicar el seu punt de vista sobre el model d'implantació de centrals d'energia renovable, com de les línies MAT entre Aragó i Catalunya.

Gestió forestal

Els boscos són una part molt important dins dels ecosistemes, i s'han de gestionar molt bé; cal tenir en compte que a Catalunya el 64% de la superfície és forestal.

En aquesta àmbit, s'han redactat al·legacions referents a rompudes forestals per a transformar zones de bosc i matoll en cultius; però sobretot s'han presentat al·legacions a plans i projectes d'infraestructures estratègiques de prevenció d'incendis de perímetres de protecció prioritàris. Aquests plans es refereixen a tot allò que cal fer als boscos per tal d'assegurar uns perímetres dels mateixos protegits de cara a incendis forestals. Com en d'altres casos, no s'està en contra d'aquesta actuació, ja que és molt important, sinó de la manera en la que es vol fer. Aquests projectes han sigut els corresponents a la Serra de Montsià, la Serra de Pàndols i Cavalls, i les muntanyes del Berrús, la Fatarella i Riba-roja.

Menció especial mereix el cas de les Serres de Cardó – el Boix. Aquestes serres constitueixen un espai d'importància històrica, cultural, ecològica i paisatgística de primera magnitud. Pel que fa als valors faunístics, la importància d'aquesta serra radica en que constitueix l'hàbitat d'algunes de les espècies més vulnerables que trobem al País: hi ha una població de 6 parelles d'àguiles cuabarrades (*Aquila fasciata*), amb la qual cosa és un dels nuclis més importants d'aquesta espècie a Catalunya. També és un dels pocs nuclis de cabra salvatge, d'origen natural, i lliure de sarna, una malaltia que afecta a bona part dels nuclis peninsulars d'aquesta espècie. Les Serres de Cardó-Boix destaquen també pel seu patrimoni històric i cultural, part del qual ha estat declarat patrimoni de la humanitat. A la serra hi trobem ermites, camins històrics que conserven elements patrimonials únics, pintures rupestres d'importància mundial, etc. I no cal parlar dels molt importants valors paisatgístics que tenen aquestes serres.

En aquest pla d'infraestructures estratègiques, hi havia entre altres coses, actuacions que podien afectar negativament les àguiles cuabarrades de la zona; també es volia ampliar l'antic camí ral de Tivenys al Perelló, fent així una pista forestal encara que aquesta obra ja comptava amb una declaració d'impacte ambiental negativa prèvia. Des del GEPEC s'espera que siguin admeses les modificacions que s'han fet en aquest sentit.



El Delta de l'Ebre

El delta de l'Ebre és un dels espais més importants de Catalunya, a nivell de paisatge, de biodiversitat, d'agricultura, o de turisme, però també un dels més amenaçats. És l'hàbitat aquàtic més important del territori. Presenta una riquíssima varietat d'ambients: riu, mar, badies, platges, dunes, salobrars,

bosc de ribera, llacunes costaneres, illes fluvials i ullals, així com els arrossars que n'ocupen la major part.

Després de presentar l'any passat, al·legacions al Pla Hidrològic de la Conca de l'Ebre, i al Pla de Protecció del Delta de l'Ebre, ambdós plans de la Confederación Hidrogràfica del Ebro, enguany s'ha centrat amb l'assistència a actes de presentació del pla de la Generalitat per mirar de fer front al problema dels sediments i als del canvi climàtic: l'Estratègia Delta de l'Ebre. Juntament amb això, s'ha acudit a reunions amb l'Administració per parlar sobre aquests temes i altres menys anomenats, però que també tenen interès, com ara la caça d'ànecs i fotges al delta de l'Ebre, o el problema de la multitud de línies elèctriques que hi ha pertot arreu. A més, respecte al tema de la caça es va fer una nota de premsa en què s'explicava que malgrat el que pugui semblar, animals aquàtics com ànecs i fotges havien experimentat una forta baixada en les seves poblacions. També es va publicar a xarxes socials un vídeo per mostrar els efectes de les esteses elèctriques. Finalment es van presentar al·legacions al projecte de recuperació de la connexió marítima entre les Salines de la Trinitat i Sant Carles de la Ràpita.



Els Muntanyans i el Gorg de Creixell

Riu Siurana

La lluita per defensar l'aigua del Riu Siurana, i reclamar que baixi pel curs natural del riu ha seguit aquest 2022. Les principals tasques d'aquest any s'han centrat en:

- Fer el seguiment de l'estat del riu, dels cabals circulants, de l'estat de la sequera, i del canal de derivació (assut).
- Presentació d'al·legacions davant del PHE sobre les propostes de cabals ecològics.
- Reunió amb diferents partits polítics, entitats i institucions tant a nivell comarcal com nacional.
- Realització d'entrevistes amb els mitjans de comunicació tant a nivell local com nacional per explicar la problemàtica
- Participació en taules rodones
- Elaboració d'un vídeo

Els Muntanyans i el Gorg de Creixell

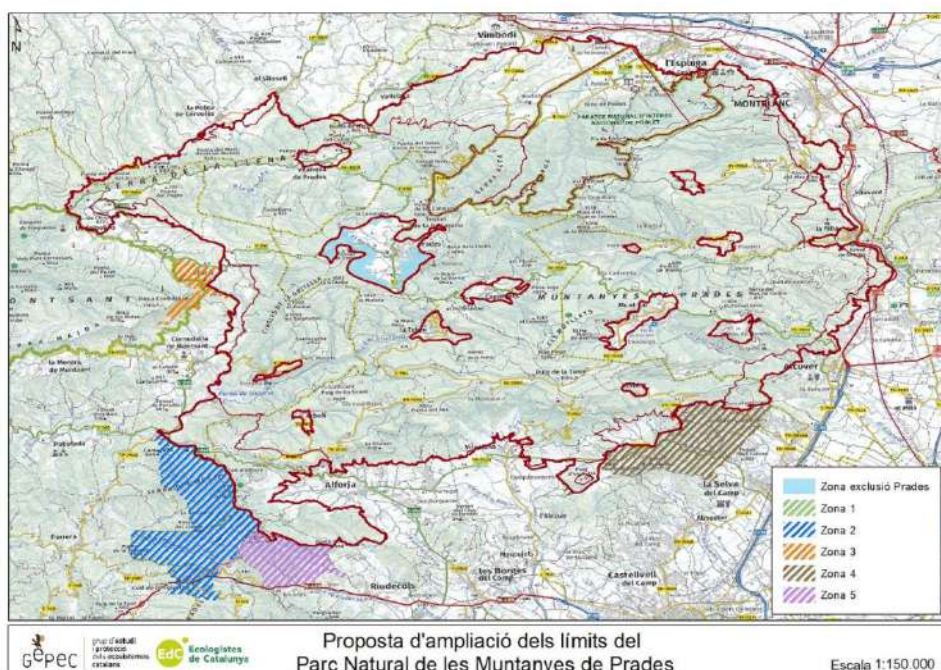
Aquest darrer any s'ha aconseguit, després de 20 anys de lluita la desclassificació del PPU Muntanyans II, que passa a ser sòl no urbanitzable. El proper any s'haurà de lluitar per la seva inclusió definitiva al PEIN i la catalogació com a zona humida.

S'han presentat diverses denúncies a Fiscalia per la greu gestió de l'Espai d'Interès Natural Platja de Torredembarra i Creixell, concretament s'ha denunciat la construcció d'una piscina al càmping l'Alba sense llicència municipal, el vessament d'aigües sense permís dins l'espai protegit per part de les obres de la comissaria dels Mossos d'Esquadra a Nova Torredembarra i l'autorització d'una activitat nàutica explícitament prohibida pel Pla especial de protecció de l'EIN. També s'ha elaborat una denúncia a Fiscalia en relació als aparcaments il·legals dins l'EIN que les administracions competents es neguen a clausurar.

També s'han iniciat converses amb les diferents administracions per posar fi a les múltiples irregularitats que es produeixen constantment dins l'EIN i s'ha comunicat als Mossos d'Esquadra la greu situació en relació a la presència de gossos i d'usuaris que realitzen cruising en zones restringides.

Parc Natural de les Muntanyes de Prades

S'ha treballat, conjuntament amb altres entitats del territori, en el si de la Plataforma Cívica pel Parc Natural de les Muntanyes de Prades, per tal que aquest parc natural acabi essent una realitat. Una vegada la Generalitat ha iniciat el tràmit per crear aquest nou parc natural des del GEPEC-EdC hem fet aportacions a la fase de consulta pública prèvia sobre la creació d'aquest parc, entre les quals cal destacar la petició d'ampliació dels límits, tot acompanyant-se de les justificacions pertinents:



Ampliació Parc Natural dels Ports

Hem seguit treballant per tal d'aconseguir l'ampliació del Parc Natural dels Ports amb la inclusió de les serres de Pàndols i Cavalls i altres sectors de la comarca de la Ribera d'Ebre. Hem treballat junt amb entitats del territori i amb els ajuntaments

Urbanisme

La gestió urbanística és un instrument per racionalitzar els usos i el consum de sòl, i per a aquesta gestió és fonamental la redacció de plans urbanístics. Hi ha plans urbanístics a nivell d'ajuntaments, però també n'hi ha a més gran abast, com ara els plans que ordenen el litoral o zones de muntanya.

Per una banda s'han presentat al·legacions a plans per classificar sòl no urbanitzable a sòl urbanitzable:

- Modificació Puntual del POUM de Perelló per a la concreció del sistema d'espais verds oberts. Es van presentar informe d'abast en aquest pla, que pretén fer canvis urbanístics per tal de poder instal·lar un càmping al terme municipal del Perelló.
- Pla Especial Autònom de l'àmbit d'equipaments en sòl no urbanitzable Emprius, al terme municipal de Salou. En aquest pla urbanístic es va presentar també informe d'abast donat que es va considerar que es tracta d'una quantitat substancial de superfície en prou bon estat de conservació. De fet, es tracta d'unes 11 hectàrees de sòl de les quals, bona part són zones cultivades arbrades, i amb uns valors ambientals destacables. L'objectiu del pla és proveir al municipi d'equipaments esportius, que al lloc actual no poden fer-se més grans. Tot i que es necessari tenir un espai per a l'esport, el GEPEC – EdC opina que sacrificar nova superfície d'un municipi com Salou, que ha tingut una expansió enorme a causa del turisme, no està justificat, sobretot en el context de crisi climàtica i de biodiversitat actual.
- Pla d'Ordenació Urbana Municipal de Tarragona. Aquest pla ha de definir aspectes claus del municipi de Tarragona, com ara l'anella verda, amb la qual cosa des del GEPEC – EdC es va assistir a reunions amb l'Ajuntament de Tarragona per a estar informats i explicar el posicionament de l'entitat.

També, a causa de l'elevat número de projectes d'energies renovables, ha hagut bastants municipis que fan modificacions dels seus plans urbanístics per tal d'identificar els llocs on poden anar aquestes instal·lacions, i també les característiques que han de tenir aquestes:

- Modificació puntual de les Normes subsidiàries de planejament d'Ascó. Es van al·legar algunes coses que des de l'entitat es consideraven importants, com ara incompatibilitats amb la possible ampliació del Parc Natural dels Ports, que el GEPEC – EdC i altres entitats de la zona volen dur a terme.
- Modificació puntual del Pla d'ordenació urbanística municipal de l'Ametlla de Mar.
- Modificació puntual núm. 31 del Pla d'ordenació urbanística municipal de la Selva del Camp.
- Modificació puntual de les Normes Subsidiàries en SNU, al terme municipal de Sant Jaume dels Domenys.
- Modificació puntual del Pla d'Ordenació Urbana Municipal, al terme municipal del Montmell.

Per altra banda, ha hagut una modificació urbanística referent a la planta de valorització i dipòsit controlat de residus no especials, al terme municipal de Tivissa, per entre altres coses, ampliar la seva capacitat.

Finalment, s'han presentat observacions a la fase prèvia i al·legacions posteriorment al Pla director urbanístic de revisió dels sòls no sostenibles de Malgrat de Mar a Alcanar. Aquest important pla té per objectiu l'avaluació d'aspectes bàsics de desenvolupament sostenible dels sòls d'extensió urbana previstos pels planejaments municipals, que no estan adaptats al Pla territorial parcial vigent, i així adaptar-los als principis i directrius de sostenibilitat establerts per la legislació i el planejament vigents i també l'adaptació paisatgística de l'ordenació i l'edificació dels sòls. Les al·legacions van anar amb el sentit de preservar espais que es consideraven que havien de quedar com a no urbanitzables, pels seus valors ambientals o paisatgístics. Cal tenir en compte que el litoral català està molt afectat per les construccions i el turisme, de manera que hi ha molt pocs espais que hagin resistit la febre constructora de les passades dècades.

Indústria i residus

Indústria

Si ha hagut una fita de molta importància al GEPEC – EdC, ha sigut lo referent a les vies del tren de Repsol. Es tracta de la línia ferroviària Reus – Carregador, utilitzada per l'empresa Repsol per transportar regularment òxid de propilè, un producte líquid, incolor, tòxic, molt volàtil i inflamable. Aquesta via es troba en molt mal estat al seu pas pels municipis de la Pobla de Mafumet i el Morell. L'any 2021 es va presentar una denúncia a Fiscalia per aquest tema, i enguany s'ha ampliat i s'ha seguit informant als mitjans per la gravetat de l'estat de la via.

El juliol, a requeriment de la Fiscalia, els Mossos van visitar l'entitat per aquest tema, i des del GEPEC – EdC se'ls va informar i acompanyar a veure l'estat de la via.

L'octubre, uns aiguats van descalçar part de la via a l'estació del Morell que, tot i que es va arreglar de seguida, podia haver provocat un descarrilament. Aquest fet es va afegir a la denúncia presentada el 2021 a Fiscalia, i se'n van fer ressò els mitjans de comunicació (La Directa, Ràdio Morell, Catalunya Ràdio i el canal de You Tube Octuvre).

Fruit de tot això recentment el Departament de Territori ha trucat i citat al GEPEC – EdC per una reunió junt amb ADIF, i ADIF ha anunciat una inversió de 3 milions per arreglar la via !!! Com es deia al començament, una fita com poques...



Donat que Tarragona i la seva àrea és un important pol industrial pel que fa a la indústria química, s'han fet algunes actuacions en aquest sentit. Pel que fa aportacions en fase de consultes prèvies, se n'han fet als projecte de canvi substancial de l'autorització ambiental de la fàbrica de Vilaseca I promoguda per ERCROS, al terme municipal de Vilaseca, on s'ha fet incís en l'augment d'emissions gasoses, i en la necessitat de millorar en les actuacions de descarbonització de la fàbrica. Per altra part, també es va fer una petició per tal de demanar informació respecte a la fuga de nafta que va tenir lloc a una empresa del polígon petroquímic sud de Tarragona, la qual no va tenir afortunadament efectes greus.

Residus

En aquest camp s'han tractat dos temes amb repercussió a les Terres de l'Ebre: el projecte de planta de compostatge de Santa Bàrbara, i el Pla Especial Urbanístic Autònom del centre de tractament de residus i dipòsit controlat de residus de les Terres de l'Ebre a Mas de Barberans.

L'any passat El GEPEC-EdC juntament amb l'associació de Santa Bàrbara AMEVESABA, van presentar al·legacions al projecte de construcció de la planta de compostatge, la qual havia de tractar 40.000

tones de residus l'any, donat que es va considerar, entre altres coses, podria provocar impactes considerables en cas de fortes pluges, amb la conseqüent repercussió en l'aqüífer del Pla de la Galera. Donat que les al·legacions no van ser acceptades, al març d'enguany el GEPEC – EdC i AMEVESABA van interposar un recurs potestatiu de reposició, redactat per l'equip especialitzat en dret ambiental INSTA, contra la resolució de l'alcaldia per la qual es va atorgar la llicència municipal ambiental a la planta. Aquest recurs es va acceptar parcialment, i es va resoldre que el projecte de planta de compostatge havia de passar una avaluació d'impacte ambiental simplificada, de manera que al mes de juny es van presentar al·legacions. Com a resposta a aquestes, es va determinar que el projecte havia de passar una avaluació d'impacte ambiental ordinària. Durant tot aquest procés, s'han fet una nota y una roda de premsa, i també es va informar públicament als veïns del municipi. Cal veure al 2023 com es continua desenvolupant aquest procediment, però també cal dir que s'ha aconseguit que el projecte de planta de compostatge estigui sent avaluat de forma prou més clara que al començament.

El centre de tractament de residus de Mas de Barberans està tramitant un Pla Especial Urbanístic Autònom per a adequar la classificació urbanística que té, de manera que es pugui portar a cap la seva ampliació. Aquest centre té en l'actualitat unes 26 hectàrees, i en una primera fase de l'ampliació es vol passar a més de 40. Finalment, en una segona fase podria tenir unes 85 hectàrees. Aquest dipòsit de residus, està en una situació molt allunyada dels centres més poblats del Montsià i Baix Ebre, amb la qual cosa les emissions de CO₂ del transport dels residus fan que s'hagués de replantejar la seva ubicació, i per tant la seva ampliació. Per altra banda, l'expansió d'aquesta infraestructura es fa sobre camps d'oliveres que s'haurien d'eliminar, lògicament, tenint un impacte greu sobre el que s'anomena el "mar d'oliveres" del Montsià i el Baix Ebre, el qual està tenint molts de problemes a causa de les múltiples arrancades que s'estan fent.

Al 2021 es va fer una petició d'informació sobre l'estat de l'expedient que l'Ajuntament no va respondre. Va ser fent una queixa a la Comissió de Garantia del Dret d'Accés a la Informació Pública (GAIP), que l'Ajuntament va acabar enviant la informació relativa al pla urbanístic, a partir de la qual es van fer les al·legacions.



Queixes i denúncies

Com sol ser habitual, enguany també s'han rebut queixes i avisos de particulars sobre agressions o irregularitats en temes de medi ambient:

- Tallada d'arbres a la llera del riu Montsant. Aquesta tallada es va fer a l'alçada del municipi de la Vilella Baixa (Priorat), i englobaria l'ús de maquinària pesada utilitzada per arrencar la vegetació.

- Troballa de peixos morts al riu Siurana. Va tenir lloc al seu pas pel terme municipal de Gratallops (Priorat), a una àrea catalogada i protegida dins del Pla d'Espais d'Interès Natural, així com Xarxa Natura 2000.

- Afectació a una colònia d'oreneta de ribera. Es va detectar a una gravera del terme municipal de Roquetes, propietat de CEMEX, l'activitat d'una màquina excavadora damunt d'un dipòsit d'àrids, en el qual s'hi ubica una gran quantitat de nius d'oreneta de ribera (*Riparia riparia*), espècie protegida.





Secretaria i participació

Ecologistes de Catalunya

Formem part de la federació d'Ecologistes de Catalunya que engloba les principals entitats ecologistes del país. Aquí, el nostre president ha ocupat el càrrec de secretari i actualment n'ocupa una vocalia.

Xarxa de Conservació de la Natura (XCN)

La Xarxa de Conservació de la Natura és una entitat que engloba entitats ambientals, consorcis, empreses, administracions, etc. Aquí el GEPEC-EdC forma part de la Junta de la XCN. Actualment el nostre president ocupa una vocalia en representació de la nostra entitat.

Xarxa de Cooperació al Desenvolupament del sud de Catalunya (XCD)

Formem part en la creació de la XCD del sud de Catalunya, entitat de segon nivell que agrupa entitats socials de cooperació i ambientals, amb l'objectiu de defensar, promoure i garantir els drets humans, llibertats fonamentals i el medi ambient a través d'activitats que realitzen les activitats de les entitats que en formen part. Algunes de les accions principals que es duen a terme són el reforç de l'estructura econòmica de les entitats membres, enfortiment dels canals comunicatius i la creació d'una aliança amb projectes i centres educatius.

La federació s'organitza a través d'una junta, de la qual en som integrants en el càrrec del secretariat, i l'assemblea. Algunes de les activitats dutes a terme durant el 2022 han estat l'edició de la revista XCD, un monogràfic sobre temes escollits pels seus membres, les jornades de trobada entre entitats, la formació i foment del voluntariat.

Representació en altres entitats i organismes

El GEPEC-EdC forma part d'alguns organismes consultius i de participació de les administracions. Aquí hi participem aportant els nostres punts de vista, defensant les nostres propostes, argumentant en contra d'actuacions contraries al medi ambient, defensant etc.

Formem part i hem participat en la Juntes rectores dels Parcs Naturals dels Ports, en la del Parc Natural de la serra del Montsant i en la del Parc del Foix.

Formem part de les Juntes Consultives de la Reserva de Caça dels Ports i de la Reserva de la Llacuna de l'Encanyissada del delta de l'Ebre.

Formem part del grup de treball sobre la cacera d'ocells aquàtics que ha creat la Generalitat

També formem part del Fòrum de Turisme Sostenible del Priorat, de la Taula del Siurana, de la Taula per la qualitat de l'aire, dels Consells Municipal de Medi Ambient de Reus i de Tarragona, de la Comissió de Sostenibilitat de les Terres de l'Ebre, de la Comissió per la Regulació de les Vies Ferrades al Parc Natural dels Ports, de la Comissió de desembassament del Siurana i del Foix, etc.

En el cas de la Comissió de Desembassament del Foix ens representa, per qüestió de proximitat, un membre de l'entitat Bosc Verd, entitat que també és membre d'EdC.

També som membres i participem activament en el si de federacions i entitats ambientals de segon nivell. Així formem part de la federació Ecologistes de Catalunya que engloba les principals entitats ecologistes del país. Aquí, el nostre president ha ocupat el càrrec de secretari i actualment n'ocupa una vocalia.

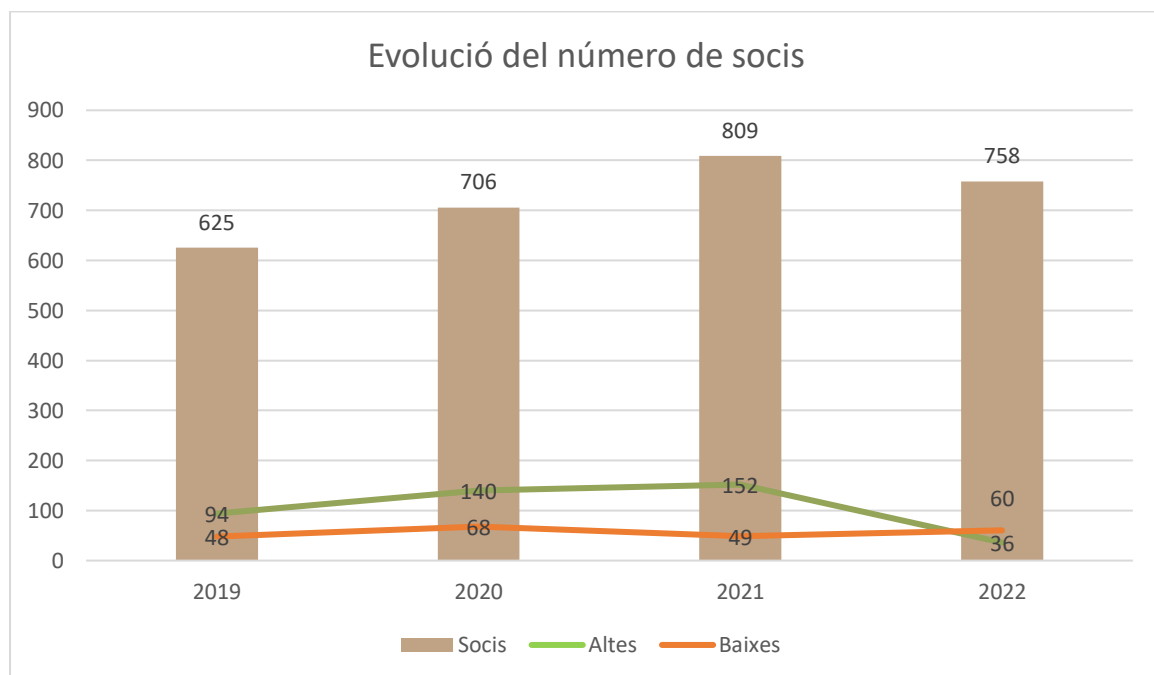
També som membres de la Xarxa de Conservació de la Natura (XCN) que engloba entitats ambientals, consorcis, empreses, administracions, etc. Aquí el GEPEC-EdC forma part de la Junta de la XCN. Actualment el nostre president ocupa una vocalia en representació de la nostra entitat.

Socis

Durant el 2022 s'han fet 36 socis i sòcies nous.

S'han donat de baixa 60 persones.

Tanquem l'any amb un total de 758 socis i sòcies.



Equip del GEPEC-EdC

Continuem treballant per consolidar la professionalització de l'estructura tècnica del GEPEC-EdC i per reforçar les diferents àrees de treball. Aquest any 2022 hem tancat la plantilla amb 11 persones contractades, distribuïdes en:

- **Secretaria:**
 - 1 persona a jornada parcial (30 hores/setmana)
 - 1 persona a jornada parcial (10 hores/setmana)
- **Personal de neteja**
 - 1 persona a (3hores/setmana)
- **Projectes**
 - 4 persones a jornada completa (40 hores/setmana)
- **Defensa ambiental**
 - 1 persones a jornada completa (40 hores/setmana)
 - 1 persona a jornada completa (40 hores/setmana fins 31/08)
- **Màrqueting i Disseny**
 - 1 persona a jornada completa (40 hores/setmana fins 13/04)
 - 1 persona a jornada completa (40 hores/setmana del 02/05 al 29/07)
- **Comunicació**
 - 1 persona a jornada completa (40 hores/setmana)
- **Educació Ambiental**
 - 1 persona a jornada completa (40 hores/setmana)
- **Voluntariat**
 - 1 persona a jornada completa (40 hores/setmana fins el 16/07)

Altres

Enguany hem contractat, dins d'un contracte de substitució a 1 persona a jornada completa (40 hores /setmana a partir del 04/10) dins de les àrees de projectes i voluntariat.

També han finalitzat a finals de març dins del programa de Garantia Juvenil iniciat al 2021, 4 joves dins de les àrees de projectes, de disseny, de educació i defensa.

Captació de fons

Aquest any s'han recaptat prop de 16.000€ en donacions, provinents majoritàriament de la campanya que es va fer durant el mes d'abril de donacions per part de socis.

Donatius 2022			
Siurana	246€		
Oliveres	308,09€		
Renovables	450,81€	Altres ingressos 2022	
Espècies	1281,99€	Botiga online	3.457,97€
Puigcerver	151,33€	Activitats	2.302,98€
Donatius entitat	13.530,69€	Total	5.760,95€
TOTAL	15.968,91€		



Comunicació

L'àrea de comunicació del GEPEC-EdC és l'encarregada de donar suport a la resta d'àrees de l'entitat en matèria de comunicació i difusió.

Des d'aquesta àrea treballem per a:

- Un bon posicionament de l'entitat en la societat. Vetllem per una imatge corporativa fàcilment identificable i reconeguda.
- Una bona relació amb els públics del GEPEC-EdC: persones sòcies, donants, interessades, patrocinadors, mitjans de comunicació, institucions públiques, proveïdors...
- Una bona comunicació interna amb la gestió de la nostra infraestructura digital: correus electrònics, xarxes socials, pàgina web, butlletins...

Xarxes socials

El GEPEC-EdC ha continuat tenint presència a les tres principals xarxes socials (Facebook, Twitter i Instagram) on hem donat suport comunicatiu a la resta d'àrees de l'entitat publicant totes activitats, actualitat dels projectes, denúncies i reivindicacions, o campanyes per promoure donacions i la captació de nous socis.

Com a eina de difusió també tenim activa la llista de difusió de Whatsapp que compta amb més de 570 persones, en la qual també hem publicitat totes aquelles notícies, activitats i campanyes de l'entitat.

Butlletí de notícies

De manera quinzenal hem enviat el butlletí de notícies per correu electrònic informant de les notícies, activitats i actes més destacats de l'entitat. Aquest butlletí compta amb més de 4338 persones subscrites.

Presència als mitjans de comunicació

Aquest any hem enviat 42 notes de premsa als mitjans de comunicació. Els principals motius han estat reivindicacions i accions per part de l'àrea de defensa ambiental, novetats i actualitat dels projectes de l'entitat, i la crida de voluntariat. Hem aparegut més de 370 cops als mitjans.

Les nostres dades:

Facebook 6564 seguidors. Augment del 4,5%

Twitter 7099 seguidors. Augment del 3,1%

Instagram 5551. Augment del 9,4%

Notes de premsa enviades

Aparicions a la premsa

Butlletí 4338

Whatsapp 572 persones

Pàgina web

El web www.gepec.cat és la pàgina web de l'entitat on queda reflectida tota l'activitat que fem durant l'any, les notícies i novetats, l'explicació de tots els projectes...en definitiva una carta de presentació de l'entitat. També ens serveix com a eina per captar nous socis, inscriure's a les activitats, i com a eina de gestió de les quotes de socis.

La gestió interna de la pàgina web de l'entitat, fins a mitjans d'any era una tasca de l'equip tècnic, però a partir del mes d'agost ha passat a gestionar-se per part de dos informàtics voluntaris

Els principals canvis i millores que s'han fet han estat:

- Canvi de servidor on s'allotja la pàgina web.
- Actualitzacions de Wordpress
- Introducció de factures per activitats i botiga
- Actualització de la base de dades de socis
- Manteniment i reforç de la seguretat de la web

GEPEC-EdC

secretaria@gepec.cat

977 33 11 42

www.gepec.cat

Av. Prat de la Riba, 18 2n (43201) Reus

GEPEC-EdC @gepecedc @gepec_edc